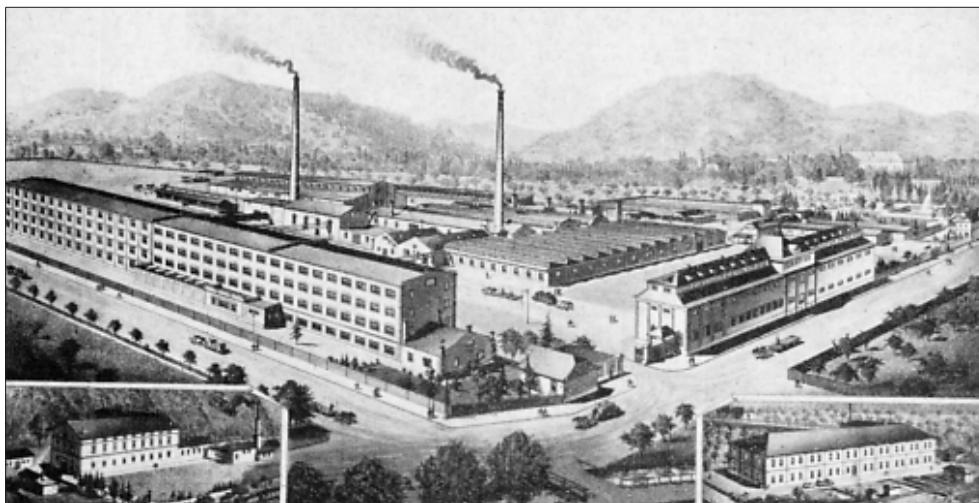


Liviu BACIU

ACȚIUNI PREMERGĂTOARE NAȚIONALIZĂRII LA FABRICA SCHERG – BRAȘOV

Perioada 1944-1948 reprezintă anii în care s-a petrecut incubația regimului comunist în societatea românească, sub presiune externă, sovietică. Pas cu pas, an de an, comuniștii au preluat toate instituțiile politice, la nivel central și local, creându-se astfel partidul-stat. Monopolul politic trebuia consolidat și prin cel economic, în special printr-un masiv transfer de proprietate din sfera privată în cea statală. Dacă în agricultură pasul s-a făcut prin colectivizarea forțată, pentru celelalte ramuri economice formula aplicată a fost naționalizarea de tip dictatorial. Din cauza importanței și dimensiunilor sale, întreprinderea analizată în articolul de față s-a găsit în primul val afectat de „Legea pentru naționalizarea principalelor întreprinderi industriale, miniere, bancare, de asigurări și de transport“, votată de Marea Adunare Națională la 11 iunie 1948.

Condițiile generale ale procesului sunt cunoscute, iar cercetarea de față se dorește a fi un studiu de caz care să pună în lumină instaurarea modelului comunist și pregătirea terenului favorabil naționalizării într-o unitate economică românească reprezentativă. Este vorba despre „Fabrica de postav și țesături de modă Wilhelm Scherg & Cie S. A.“ din Brașov, unitate mare, cu



aproape 3000 de angajați, situată în cel de-al doilea oraș (din punctul de vedere economic) al României. Înființată la 11 noiembrie 1823 de Mihail Scherg din breasla postăvarilor din Brașov, fabrica se va afla în proprietatea privată a familiei Scherg până la actul din 11 iunie 1948.¹

¹ Arhivele Naționale, Direcția Județeană Brașov, *Fondul Fabrica de postav și țesături de modă din Brașov Wilhelm Scherg & Cie S. A.* (în continuare se va prescurta *Scherg*), inv. 276

Pentru lămurirea faptelor a fost analizată în special activitatea Comisiei de Disciplină din fabrică, al cărei rol devine foarte important. Ca în toate întreprinderile de mari dimensiuni, cu sute și mii de angajați, și la Scherg problemele de disciplină sunt complexe și, în baza contractului colectiv de muncă, funcționează și aici o Comisie de Disciplină, a cărei sarcină este aceea de a judeca și stabili sancțiuni pentru toți salariații care se fac vinovați de abateri în timpul lucrului și în incinta fabricii. Tipurile de abateri pe care comisia este chemată să le rezolve sunt:

1. Indisciplină.
2. Nesupunere și neexecutare de ordin.
3. Neglijență provocatoare de pagubă.
4. Lipsa nemotivată sau părăsirea serviciului.
5. Furturi.
6. Acte de sabotaj.
7. Manifestări potrivnice salariaților și organizațiilor sindicale.

O astfel de comisie este alcătuită din patru membri: unul din partea muncitorilor, unul din partea altor categorii de salariați și doi din partea Direcțiunii întreprinderii. Putea fi membru al Comisiei de Disciplină oricare salariat, membru al Sindicatului.²

Instaurarea guvernului comunist Petru Groza, la 6 martie 1945, este semnalul decisiv pentru intensificarea presiunilor stângist-extremiste și la Fabrica Scherg. Imaginea noului guvern, măcar în ochii unei părți a colectivului de aici, trebuie să fi fost favorabilă la început pentru că de reforma agrară (și propagandistică) din 23 martie 1945 beneficiaseră și unii angajați ai întreprinderii. Știm aceasta din câteva documente care evidențiază drept cauză a neprezentării la serviciu tocmai existența pământului abia primit, care trebuia lucrat. De exemplu, muncitoarea Irimie Maria lipsește timp de trei luni (din 18 aprilie până în 19 iulie 1946) pentru că soțul ei „a primit pământ la Prejmer”³.

La fel, la 16 august același an, motivarea de absență pe cauză de boală a lui Tocănie Gheorghe nu este crezută pentru că se aflase că a fost împroprietărit la Râșnov și „în prezent lucrează pământul primit”⁴.

Urmându-se aceeași politică de „captatio benevolentiae”, tot prin tentații materiale se încearcă atragerea unor noi membri în Partidul Comunist deoarece, încă, în România mai există partide concurente, iar noul regim are nevoie de o bază socială cât mai largă. Astfel de ajutoare materiale oferite din interes politic se acordă și la Scherg. Un exemplu este situația relevată de cazul din 24 august 1946, când șeful Serviciului Personal, Steinhubel Zoltán, ridică o cantitate de stofe fără drept. Ancheta Comisiei de Disciplină confirmă faptele, dar ajunge la concluzia că Steinhubel nu este în totalitate vinovat, pentru că nu și-a însușit materialele pentru sine, ci a fost obligat să dea stofe „pentru oamenii săraci din partid”⁵. Dintre cele zece grade de sancționare pe care le prevede Regulamentul⁶, învinuitul va primi pedeapsa de grad I, cea mai ușoară – avertismentul scris –, dovadă a faptului că respectiva Comisie de Disciplină devenea foarte îngăduitoare în fața unor asemenea explicații. Peste

² Scherg, inv. 411, dos. 56, fila 213

³ Ibidem, dos. 57, fila 132

⁴ Ibidem, dos. 55, fila 22

⁵ Ibidem, dos. 56, fila 193

⁶ Ibidem, dos. 56, fila 215

nici o lună, pe 13 septembrie, pentru o faptă asemănătoare, când muncitoarea Teacă Elisabeta falsifică bonul de la Serviciul de Aprovizionare cu intenția de a ridica 15 m de americă în loc de 5 m și două mosoare de ață în loc de unul singur, ea va primi o pedeapsă mai grea: morală în fața Adunării Generale (al III-lea grad de pedeapsă) și reținerea salariului pe 5 zile (pedeapsă de grad VIII).⁷

Cu fiecare an care trece și care apropie momentul naționalizării, în Fabrica Scherg se delimitează tot mai radical două tabere. Cele două grupări aflate în conflict sunt, pe de o parte Comitetul de Fabrică și Sindicatul care joacă pe cartea „noului regim“, iar pe de alta, în defensivă, Patronatul și Direcțiunea. Terenul de confruntare, spațiul pe care vrea să-l controleze una sau alta din părți este chiar Comisia de Disciplină din fabrică, mai precis componența ei. Putem spune că, la scară mai mică, Comisia de Disciplină reprezenta același tip de pârghie ca și Ministerele de Justiție sau de Interne, pe care comuniștii s-au grăbit să le controleze. Să nu uităm că, în guvernul de la 23 august 1944, singurul ministru comunist, Lucrețiu Pătrășcanu, primise portofoliul Justiției și să nu uităm, de asemenea, de rolul covârșitor în instaurarea deplină a puterii comuniste jucat de ministrul de Interne Teohari Georgescu. Într-un cuvânt – ca și la nivelul general al țării – cine avea la Scherg sub control Comisia de Disciplină, avea la dispoziție mijloacele punitive, element capital pentru acela care dorește să obțină autoritate prin forță și teroare.

Momentul-cheie pentru declanșarea conflictului „la vârf“ la Scherg este anul 1946, fapt deloc întâmplător, având în vedere că este exact anul alegerilor parlamentare pe care comuniștii vor să le câștige cu orice preț și prin orice mijloace. Taberele în fabrică încep să se atace tot mai virulent, direct sau prin interpuși. La 23 august 1946, cu prilejul aniversării actului de la 23 august 1944, la masa festivă submaistrul Radu Alexandru îi acuză pe membrii Comisiei de Disciplină Domokos Géza și Girózsász Ioan că s-au lăsat cumpărați de Direcțiune și Economat, că înainte de a fi scoși din producție depuneau mai mult interes pentru cauza muncitorilor și că „umblă îmbrăcați ca boierii, în timp ce muncitorii tot zdrențăroși au rămas“⁸.

Peste trei săptămâni, pe 13 septembrie, Comitetul de Fabrică, prin doi membri ai săi care asistaseră la o ședință, acuză Comisia de „dictatură“. Pe 26 septembrie, Dr. Titu Perția, reprezentantul Direcțiunii în Comisia de Disciplină, cere să i se retragă mandatul de membru al Comisiei. El acuză conflictul acut pe care îl are cu președintele Comitetului de Fabrică, care afirmase public că în Comisia de Disciplină dictează numai reprezentanții Direcțiunii, care „sunt plătiți de boieri“, ceilalți neavând nici un cuvânt. Perția raportează că a fost acuzat că apără interesele Direcțiunii împotriva muncitorilor și amenințat că va avea și el soarta altora care au luptat împotriva sindicaliștilor. El denunță răspândirea de către Sindicat printre angajații fabricii a unor idei ca: „misiunea reprezentantului Direcțiunii este aceea de acuzator al tuturor celor care sunt deferiți Comisiei de Disciplină spre judecare“ sau „strania concepție a conducătorilor și funcționarilor că obiectivitatea înseamnă persecutarea clasei muncitoare“⁹.

Cele două situații pun în lumină avansul taberei de stânga și intenția Comitetului de Fabrică și a Sindicatului de a-i compromite pe toți reprezentanții Direcțiunii și ai Patronatului, în așteptarea radicalizării situației și a viitoarei naționalizări.

⁷ *Ibidem*, dos. 56, fila 189

⁸ *Ibidem*, dos. 55, file 41-44

⁹ *Ibidem*, dos. 56, fila 217

După cum se observă, și la Fabrica Scherg e vizibil efortul depus de noul regim comunist pentru deturnarea sindicatelor de la scopul lor natural, de apărătoare ale intereselor de tip profesional, către un rol politic, acela de pârgie importantă de comunizare a țării. La fabrica brașoveană apelul limpede de aderare la noile realități ale țării sosește la 3 iulie 1946, prin circulara Uniunii Sindicatelor Unite ale Muncitorilor și Muncitoarelor din industria Textilă-Îmbrăcăminte din România trimisă Comitetului de Fabrică Scherg.

Această primă circulară emisă de Resortul Economic al Uniunii este un manifest fățiș de chemare la lupta de clasă „într-un moment când clasa muncitoare unită face toate eforturile și sacrificiile pentru câștigarea bătăliei producției și refacerii economice a țării“. Se exprimă convingerea că pentru asigurarea unei bune stări a clasei muncitoare, pentru victoria în bătălia economică a reconstrucției, pentru combaterea speculei și ridicarea reală a puterii de cumpărare a tuturor salariaților, singura soluție reală este ridicarea producției.

Dincolo, însă, de mesajul de tip economic, în partea a doua a documentului devine vizibil adevăratul mesaj care interesa regimul, cel politic, chemarea la lupta pentru sprijinirea regimului instaurat la 6 martie 1945, pentru acordarea votului stângii la alegerile parlamentare din noiembrie 1946. Uniunea Sindicatelor din Industria Textilă „cere tovarășilor“ de la Scherg să lupte contra „rămășițelor fasciste“ și „vârfurilor reacțiunii românești în frunte cu Maniu și Brătianu“. Pentru aceasta „sindicatelor trebuie să fie puternice, să stea în fruntea luptei pentru revendicările imediate ale muncitorilor și pentru susținerea Blocului Partidelor Democratice, să acopere complet și adânc câmpul muncii în industria textilă și îmbrăcăminte“¹⁰.

Chiar dacă astfel de mesaje instigatoare au avut uneori efect – de pildă, la Scherg, la 12 februarie 1947, șeful Biroului Muncii raporta că „lucrătorii de la spălătorie au refuzat lucrul dat și s-au dezinteresat de bunul patronilor“¹¹ –, se știe că forțele comuniste n-au putut câștiga majoritatea parlamentară decât prin fraudă, prin falsificarea numărării voturilor, în condițiile în care victoria reală aparținuse opoziției democratice.

Adeziunea sindicatului de la Scherg la politica guvernului comunist și influența pe care o are în Comisia de Disciplină conduc la creșterea terorii asupra colectivului de muncitori. La 16 septembrie 1946 angajata Simon Emilia inițiază o listă colectivă prin care se cere să nu se mai lucreze în ziua de sâmbătă. Un șef al ei încearcă să o oprească, iar replica dată de Simon – „Ce vreți dumneavoastră să faceți este dictatură pentru atâția oameni!“ – va fi interpretată politic și supusă sancționării. După discuția de la Comisia de Disciplină, Simon Emilia simte nevoia imperioasă să precizeze: „Eu n-am zis nimic de sindicat și nici de guvern nimic“¹².

După două luni, o altă muncitoare, Răduț Elisabeta, va trebui să învețe că sarcinile sindicale nu mai sunt opționale. La 17 noiembrie 1947, ea este admonestată de Comisia de Disciplină și i se atrage atenția că refuzul îndeplinirii unei sarcini nu e în folosul mișcării sindicale.¹³

Toate aceste măsuri puteau fi luate acum fără opreliști deoarece Regulamentul de disciplină fusese deja adaptat noilor cerințe. Punctul 7 incrimina ca „Manifestare potrivnică salariaților și organizației sindicale“ oricare din următoarele fapte: defăimarea organizației sindicale, aducerea de

¹⁰ *Ibidem*, dos. 72, fila 186

¹¹ *Ibidem*, dos. 73, fila 179

¹² *Ibidem*, dos. 55, file 79-80

¹³ *Ibidem*, dos. 73, fila 10

acuzății neîntemeiate la adresa ei sau a unui membru din conducere, spargerea unității sindicale, împiedicarea cuiva să se înscrie în sindicat.¹⁴ Mai mult, completările la Regulament hotărâte în 5 decembrie 1946, în ședința reunită a Comisiei de Disciplină și a Comitetului de Fabrică, prevăd, în plus, ca pentru abaterile de la punctul 4 („Lipsa nemotivată sau părăsirea serviciului“) „agitatorii“ să nu beneficieze de nici o circumstanță atenuantă, ci să li se aplice întotdeauna maximul de pedeapsă, deci concedierea.¹⁵ Era o modalitate mai discretă de eliminare din fabrică a posibililor opozanți la procesul de comunizare.

Alți muncitori au probleme cu Comitetul de Fabrică, partenerul de acțiune politică al Sindicatului. La 11 septembrie 1946, la reclamația lucrătoarei Danciu Paraschiva că un membru al Comitetului de Fabrică a vândut ilegal 3 m de stofă se răspunde – mutând discuția în plan politic – că nu este adevărat, că există un număr de persoane care vor să compromită Comitetul de Fabrică și care produc zvonuri neîntemeiate printre muncitorii fabricii „făcând o stare de alarmă pentru a putea introduce din nou elemente contrare intereselor clasei muncitoare“¹⁶. În numele unității muncitorești, Comitetul de Fabrică face corp comun cu membrul atacat, iar „elementul“ Danciu Paraschiva este acuzat(ă) că „a dus o acțiune de defăimare, de acuzații injuste, incorecte Comitetului de Fabrică, acuzări care ne-au silit să facem cercetări asupra cazurilor expuse de ea și au dovedit că acușările aduse sunt fapte nebazate. Scopul răsculării spiritelor în fabrica noastră a fost acela de a ațâța spiritele împotriva Comitetului de Fabrică și pentru a provoca dezordine. Cerem sancționarea severă a susnumitei pentru agitație în rândurile muncitorilor și pentru încercarea de spargere a unității sindicale“¹⁷.

Un conflict asemănător are Tătaru Ana, reclamată la 31 ianuarie 1947 de Comitet pentru „insulte neîntemeiate aduse Comitetului de Fabrică și mișcării sindicale“. Pe 7 februarie se hotărăște că lucrătoarea Tătaru s-a făcut vinovată de „insulte neîntemeiate aduse unui membru al Comitetului de Fabrică“ și este pedepsită cu mutarea disciplinară în secția Șură pe timp de două săptămâni, cu salariul de la Șură.¹⁸ Rezultă și din acest caz că acela care lovea într-un membru al Comitetului de Fabrică lovea, evident, în întreaga clasă muncitoare. De remarcat însă faptul că, deocamdată, regimul comunist nu poate recurge la pedepsele de tip sovietic (temnița, lagărele de muncă, crima politică) și trebuie să se mulțumească cu pedepse strict administrative.

Și totuși, în ciuda măsurilor propagandistice procomuniste și a durității crescânde și părtinitoare a Comisiei de Disciplină, nu sunt puține, la Scherg, cazurile de rezistență hotărâtă în contra „noului regim“. Sărbătorirea onomasticii Regelui Mihai din 8 noiembrie 1945 de la București, transformată în mișcare deschisă de respingere a guvernului Groza, nu rămâne fără ecou la Brașov. La Scherg Ecaterina Spătaru, „unealtă a reacțiunii“, a făcut agitație între muncitori „pe baza instrucțiunilor uneltelor lui Maniu“, a scos un grup important de muncitori din fabrică și i-a dus la manifestația de stradă anticomunistă.¹⁹

Spiritele în fabrică rămân încinse și, după două luni și jumătate, la 31 ianuarie 1946, are loc o mare bătaie în incinta întreprinderii, acuzat fiind doctorul Huzdup care, conform

¹⁴ *Ibidem*, dos. 56, fila 213

¹⁵ *Ibidem*, dos. 55, fila 10

¹⁶ *Ibidem*, dos. 55, fila 132

¹⁷ *Ibidem*, dos. 55, fila 133

¹⁸ *Ibidem*, dos. 73, file 167, 170

¹⁹ *Ibidem*, dos. 56, fila 234

opinii membrilor Comisiei de Disciplină, „a uneltit în permanență cu cele mai ticăloase elemente legionare și hitleriste”²⁰.

În aceeași lună ianuarie e semnalat la Scherg și primul caz de sabotare, acuzatul fiind maistrul Preidt, care a refuzat să procure materiale pentru lăcătușerie și a înjurat sindicatele și guvernul.²¹

Obsesia comunistă în legătură cu sabotajul face ca și în Regulamentul disciplinar al fabricii textile brașovene să figureze învinuirea de sabotaj (la punctul 6), definită ca fiind „orice acțiune care în mod intenționat împiedică bunul mers al lucrului în fabrică, funcționarea normală a mașinilor, dar și reaua-credință în îndeplinirea serviciului, care poate conduce la diminuarea producției individuale sau colective”²². Pedepsele prevăzute pentru actele de sabotaj sunt în număr de cinci (gradele VI – X), cele mai aspre dintre cele zece posibile. Cele cinci erau, în ordinea crescătoare a durității lor, următoarele:

.....
VI Retrogradarea în funcție.

VII Pierderea dreptului la avansare pe un timp limitat.

VIII Pedepsa prin amendare pentru maximum cinci zile (prin reținerea salariului).

IX Eliminarea din fabrică cu drept de reangajare în altă întreprindere.

X Eliminarea din fabrică fără dovadă de liberă angajare în altă întreprindere.

De remarcat că Regulamentul de disciplină era astfel conceput încât sancțiunea cea mai gravă (gradul X) era rezervată – împreună cu „Furturi”-le – acelor tipuri de abateri („Acte de sabotaj” și „Manifestări potrivnice salariiților și organizației sindicale”) lesne pretabile unei interpretări politice în spiritul luptei de clasă.²³

După cazul Preidt, un alt sabotaj se înregistrează la 31 iulie 1947, când s-a constatat introducerea de corpuri străine în lâna din depozit pentru a se strica mașinile. Bănuitul este Ion Morușan de la Magazie, dar nu există suficiente dovezi pentru inculparea lui.²⁴ Următorul sabotaj, de data aceasta un „furt-sabotaj”, se va produce la Scherg abia după naționalizare, la 19 octombrie 1948.²⁵

Un caz care îi îngrijorează în mod deosebit pe activiștii comuniști este Michel Becuța care la 16 octombrie 1947 este adusă în fața Comisiei de Disciplină pentru insulte. În baza declarațiilor unor martori, ea este etichetată drept „un element care tulbură liniștea și unitatea clasei muncitoare”, care caută prin instigare „să aducă ura între tovarășii cu care lucrează”. Ea constituie „un pericol permanent pentru clasa muncitoare, căreia în loc să-i facă un serviciu, o descroiește”(sic!). Pentru că în trecut a mai primit pedepse pentru motive de același fel și pentru refuzul de a da explicații Comisiei de Disciplină, Michel Becuța este concediată.²⁶

Starea de spirit agitată este tensionată și mai mult de problemele de natură etnică din fabrica brașoveană și de acuzațiile reciproce și încrucișate pe această temă. În februarie 1947, discutând cu muncitoarea Șoncutean Ana, angajatul Dankó Károl îi spune acesteia: „De ce toate

²⁰ *Ibidem*

²¹ *Ibidem*

²² *Ibidem*, dos. 56, fila 213

²³ *Ibidem*, dos. 56, file 213-215

²⁴ *Ibidem*, dos. 73, fila 55

²⁵ *Ibidem*, dos. 138, fila 80

²⁶ *Ibidem*, dos. 56, fila 34

unguroaicele care lucrează de un an și câteva luni să primească stofă pentru croitorie, iar o lucrătoare de ani de zile, nu ?”²⁷.

La 20 martie 1947, pentru cele trei locuri de ucenici, Direcțiunea dispune ca ele să fie ocupate de un român, un sas și un ungur. Inițial sunt admiși românul Nicolae, sasul Wagner și ungurul Jakab. Ceea ce stârnește tensiuni este intervenția șefului Serviciului Personal, Steinhubel Zoltán, care îl numește pe ungurul Gáspár în locul sasului Wagner.²⁸

La 21 noiembrie 1947 lucrătorii Dudaș Iosif și Sipos Ștefan îl reclamă pe maestrul Penker Robert pentru părtinirea lucrătorilor sași și refuzul de a da scule bune lucrătorilor de altă naționalitate. La intervenția Comisiei de Disciplină, „pentru interesul producției”, părțile se împacă.²⁹

De asemenea, și la Scherg au existat, ca în întreaga țară, cazuri de deportări pe motiv de etnie germană. La 16 august 1946 Riemesch Anna îi acuză pe soții Tocănie că i-ar fi ridicat fraudulos bonurile alimentare, ca și pâza și așa cuvenite. Riemesch Anna este mama lucrătoarei Riemesch Ana care a fost deportată în URSS. Emi, fiica Anei, rămâne cu bunica, Riemesch Anna, care invocă drepturile nepoatei sale pentru că „familiile deportaților primesc regulat alimente”³⁰. Un alt caz este muncitoarea Roza, care este deportată în Rusia din cauza originii germane înainte de 4 decembrie 1946.³¹

La 16 octombrie 1948 Olák Sándor, în stare de ebrietate, le strigă celor doi paznici și șefului pazei că „s-au adunat aici toți basarabienii și bucovinenii să facă pe grozavii, dar că o să le vină odată rândul”³².

Din fabrică nu lipsesc nici bățiile cu conotații etnice. La 6 septembrie 1946, Cucu Nicolae îi spune „jidani” lui Colțea Nicolae, care-i răspunde cu termenul de „țigan”. Bătăia începe și, chiar dacă mai lovit este Colțea, la urechi și gât, după anchetă, în 27 octombrie, ambii autori sunt achitați.³³ Conflictul din 25 septembrie 1946 pleacă tot de la o afirmație de aceeași factură. Danciu Nicolae zice despre tatăl lui Primus Eugen că „a fost jidan” și îl agrează. Danciu va primi avertisment scris.³⁴

Comunismul se instalează la fabrica Scherg și prin cuvânt, prin limbajul său de lemn, prin stereotipiile sale verbale. În documentele deja citate pot fi identificate multe dintre formulele tipice îndochinării propagandistice și la fel de multe „înfierări” din arsenalul verbal al proceselor politice ale funeștilor ani '50 („clasa muncitoare unită”, „bătălia producției”, „câmpul muncii”, „unitatea sindicală”, „agitatori”, „rămășițe fasciste”, „unelte ale reacțiunii”, „ațățarea spiritelor”, „elemente legionare și hitleriste” etc.). În alte documente de la Scherg mai apar expresii ca: „muncitori conștienți”³⁵, „muncitorii și funcționarii cinștiți”³⁶, „element rău”³⁷, „element incorigibil și periculos”³⁸, „element nedisciplinat și nesupus disciplinii muncii”³⁹, „creator de dezbinări”⁴⁰.

²⁷ *Ibidem*, dos. 56, fila 145

²⁸ *Ibidem*, dos. 56, fila 133

²⁹ *Ibidem*, dos. 73, file 10, 13

³⁰ *Ibidem*, dos. 55, file 22, 25

³¹ *Ibidem*, dos. 55, file 288-291; dos. 73, file 107, 111

³² *Ibidem*, dos. 138, fila 67

³³ *Ibidem*, dos. 55, file 81-84

³⁴ *Ibidem*, dos. 55, fila 150

³⁵ *Ibidem*, dos. 199, fila 25

³⁶ *Ibidem*, dos. 55, fila 10

³⁷ *Ibidem*, dos. 73, fila 80

³⁸ *Ibidem*, dos. 55, file 296, 297

³⁹ *Ibidem*, dos. 73, fila 27

⁴⁰ *Ibidem*, dos. 55, fila 10

În anul 1946 se constată la fabrica brașoveană și întronarea celebrului apelativ „tovarăș“. Primul caz identificat datează din 16 aprilie 1946, când „tovarășul“ Elekes László îi aduce diferite acuzații lui Pascu Ion.⁴¹

Peste câteva săptămâni, la 3 mai 1946, este redactat la Comisia de Disciplină un document într-o manieră interesantă: un „domn“ („domnul Oberth Johan, funcționar la magazinul de stofe“) este judecat pentru o insultă adusă unui „tovarăș“ („tovarășul Nistor Dumitru“), iar încheierea se face cu „salutări tovarășești“⁴². Textul are o întindere redusă și este scris de cineva care cunoaște bine formulele de adresare tipic comuniste (le utilizează de două ori). Este, deci, mult mai probabil că apelarea a fost intenționat diferențiată pentru a fi marcată, într-o manieră dihotomică, apartenența celor doi la lumi diferite. Termenul „domn“ este utilizat cu valoare peiorativă pentru a-l marginaliza și mai mult pe mic-burghezul de la magazinul de stofe. Este o confruntare între două cuvinte-simbol, o expresie inedită a luptei de clasă.

La fel de bine cunosc formulele de adresare și superiorii de la Centru ai (pro)comuniștilor de la Scherg. La 3 iulie 1946 circulara Uniunii Sindicale⁴³ și, la 30 octombrie același an, Nota ministrului muncii, Lothar Rădăceanu⁴⁴, încep identic cu „Stimați tovarăși“.

Schimbarea formei de guvernământ în România, după abdicarea Regelui Mihai I la 30 decembrie 1947, poate fi surprinsă în mare parte din actele întreprinderii, care se încheie cu lozinca „Trăiască Republica Populară Română!“ (de exemplu, la 4 mai 1948⁴⁵, la 7 decembrie 1948⁴⁶ etc.) sau, mai rar, cu „Trăiască R.P.R.!“ (de pildă, la 19 octombrie 1948⁴⁷).

Deși guvernarea comunistă era ateistă, în anii de până la naționalizare nu se constată nici o măsură pe linie antireligioasă. Mai mult, nu numai că nu sunt suspendate sărbătorile bisericești, dar ele figurează chiar în reglementările oficiale. Astfel, în 1946 funcționează încă la Economat sistemul ajutorului gratuit de Paște. În acel an un astfel de ajutor cuprindea: pâine, mălai, carne de porc, ulei, făină albă, zahăr, orez și ciorapi de mătase, în valoare totală de 50.498 lei.⁴⁸ Pentru o estimare a valorii acestor produse putem face raportarea la prețul unei perechi de pantofi de damă la data de 28 noiembrie a aceluiași an, care costa 160.000 lei.⁴⁹

Ultimele luni premergătoare naționalizării fabricii radicalizează tensiunile. Într-o adresă din 22 martie 1948 a Oficiului de Muncă, Plasare și Îndrumare către Fabrica Scherg, șefa oficiului îi amenință pe față pe patronii fabricii că „dumneavoastră veți fi direct răspunzători de toate nemulțumirile și pagubele ce se vor crea muncitorilor din lipsa interesului pe care îl arătați clasei muncitoare“⁵⁰.

La 11 iunie 1948, la momentul naționalizării, fabrica Wilhelm Scherg a primit numele de „Partizanul Roșu“. Mai târziu ea se va numi „Fabrica de Stofe Brașov“, iar astăzi poartă numele de „Carpatex“⁵¹.

⁴¹ *Ibidem*, dos. 56, fila 232

⁴² *Ibidem*, dos. 56, fila 228

⁴³ *Ibidem*, dos. 72, fila 186

⁴⁴ *Ibidem*, dos. 55, fila 9

⁴⁵ *Ibidem*, dos. 138, fila 12

⁴⁶ *Ibidem*, dos. 138, fila 9

⁴⁷ *Ibidem*, dos. 138, fila 80

⁴⁸ *Ibidem*, dos. 55, file 22, 27

⁴⁹ *Ibidem*, dos. 55, fila 260

⁵⁰ *Ibidem*, dos. 140, fila 29

⁵¹ *Scherg*, inv. 276