

Wilfried SCHREIBER

HEINRICH WACHNER – CERCETĂTOR-GEOGRAF

Heinrich Wachner a publicat mult, atât în cărți și reviste de specialitate (geografie, geologie, biologie) cât și în reviste și ziare. Prenumele lui fiind traductibil, a semnat Heinrich Wachner în lucrări publicate în limba germană, Enric Wachner în lucrări în limba română și Henrik Wachner în lucrări redactate în limba maghiară.

Există liste bibliografice cu publicațiile sale, însă ele nu sunt întotdeauna foarte exacte, iar multe dintre lucrări nu mai sunt accesibile astăzi în bibliotecile din România. De aceea este dificil de apreciat, câte din cele aproximativ 80 de lucrări sunt științifice și câte de popularizare. Însă și în acestea din urmă există idei și observații originale.

Lucrările de geografie abordează mai cu seamă două domenii: geomorfologia și geografia regională.

Din domeniul geomorfologiei cunoaștem șapte publicații, care se referă cu precădere la relieful glaciatic și la cel fluvial.

Trei lucrări analizează relieful glaciatic al Munților Bucegi. Pornind de la observațiile efectuate de alți cercetători, mai cu seamă de Emm. de Martonne, Wachner prezintă constatările proprii, pe care le compară cu cele ale savantului francez. Cercetările mai recente (Micalevich-Velcea¹) au confirmat cercetările lui Wachner. Doar pe versantul sudic al Bucegilor Wachner nu a recunoscut decât urmele glaciare de pe valea Ialomiței, nu și cele de pe afluenți.

Celelalte lucrări de geomorfologie au ca temă relieful fluvial și, mai ales, cel creat de râul Olt. În

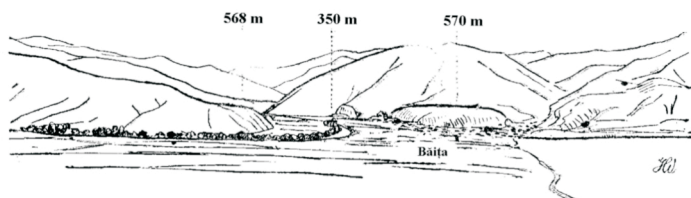


Fig. 8. Intrarea Oltului în defileul „Turnu Roșu” văzută de la „Landskrone”.
Eingang der Roten-Turm-Enge gesehen von der Landskrone.

Fig. 1. Schiță panoramică a lui H. Wachner, publicată în articolul său despre bazinul Oltului, apărut în 1931, în „Lucrările Institutului de Geografie al Universității din Cluj”, tom IV (1929).

lucrarea *Geomorphologische Studien im Flussgebiet des Olt* (1931), Wachner analizează trei sectoare ale bazinului Oltului, pornind dinspre aval spre amonte. Primul sector prezentat este cel al Defileului Oltului prin Carpații Meridionali (Fig. 1). Sub influența cercetărilor lui de Martonne pledează pentru originea prin captare, însă stabilește vechea cumpănă de

apă ca fiind la nord de localitatea Căineni. Argumentarea lui Wachner este însă mai puțin convingătoare decât cea a lui N. Orghidan², care consideră antecedenta ca factorul genetic principal. Un alt sector analizat este cel dintre valea Oltului și cea a Mureșului și constituie o reflecție științifică asupra ipotezei lui Ioachim Rodeanu³ și anume că Târnava Mare ar fi curs spre sud, spre Olt, prin valea Visei. Wachner nu acceptă această teorie, arătând că terasa înaltă a Târnavei Mari se continuă și în sectorul Copșa Mică – Blaj. Cel de-al treilea sector prezentat este Depresiunea Făgăraș. Autorul analizează geneza depresiunii, distingând mai multe generații de conuri de grohotișuri, conuri de

¹ Valeria Micalevich-Velcea, *Masivul Bucegi*, București, Editura Academiei, 1961.

² Nicolae Orghidan, *Văile transversale din România*, București, Editura Academiei, 1969.

³ Ioachim Rodeanu, *Observări morfologice în zona de contact a bazinelor Oltului și Mureșului, regiunea Sibiului*, în „Lucr. Inst. Geogr. Cluj”, II, 1926.

dejecție și terase fluviale. Nu lipsesc însă nici observații din domeniul geografiei culturale. Pășunile irigate de aici sunt considerate de Wachner ca fiind singurele din Transilvania și sunt datate ca fiind din perioada graniței militare a Austriei.

Lucrările de geografie regională sunt mai numeroase, ele fiind în număr de 15. Aici putem sublinia două direcții:

- publicarea în străinătate a unor sinteze despre România și/sau regiunile ei;
- publicarea unor studii cu înalt grad de originalitate în reviste sau edituri românești.

Prin publicațiile din străinătate, Wachner a reușit, desigur, să facă să fie cunoscute în state ca Germania, Austria sau Ungaria, în mod obiectiv, România perioadei interbelice și regiunile sale. Printre aceste lucrări se află textul referitor la România din ediția 1926 a enciclopediei *Der Grosse Brockhaus* (Heltmann⁴) (Fig. 2). În același an, Wachner publică o contribuție în ediția a patra a unei monografii cu privire la comerțul mondial (*Geographie des Welthandels*). În volumul I al acestui tratat (*Europa*), editat de Andree-Heiderich-Sieger, în 40 de pagini Wachner prezintă mai întâi așezarea geografică și geologia, pentru a trata apoi într-un mod sintetic „peisajele” României. Astăzi lucrarea are valoare documentară, mai cu seamă în vederea realizării unor comparații în evoluția economică a României.

O publicație de altă natură, mai interesantă pentru geografii români, este cea apărută în 1929, la Gotha (Germania), intitulată *Rumänien (1909-28)*. Este o bibliografie a contribuțiilor geografice românești din perioada menționată din anuare, reviste științifice și culturale, cărți, tratate etc. Sunt prezentate în text numele autorilor iar în notele de subsol titlul, anul și locul apariției a 715 de publicații, ordonate după domenii și regiuni. Printre autorii citați se află nume sonore, cum sunt L. Sawicki, Emm. de Martonne, P. Enculescu, N. Iorga, S. Mehedinți, Gr. Antipa, L. Mrazec, I. Popescu-Voitești, V. Meruțiu, E. Jekelius, Al. Borza ș.a. Uneori, Wachner comentează conținutul lucrărilor – laudativ, ca în cazul lui Emm. de Martonne, sau critic, ca în cazul ipotezei lui I. Rodeanu. Conform bibliografiei lui Heltmann⁵, Wachner și-a continuat prezentarea lucrărilor geografice și pentru perioada 1928-1937; acest articol însă nu ne-a fost accesibil.

În anul 1945, Wachner publică, în revista austriacă „Mitteilungen der Geographischen Gesellschaft” (Viena), o monografie a Podișului Dobrogei (*Die rumänische Dobrudscha-Steppentafel*). Este exemplul unui reușit studiu clasic de geografie regională, cu fotografii și desene, care se bazează pe studii proprii, dar și pe o însemnată bibliografie (S. Mehedinți, C. Brătescu, V. Mihăilescu, L. Sawicki, G. Vâlsan, Gr. Antipa, V. Pârvan ș.a.).

Dintre studiile publicate în România se remarcă *Județul Ciuc, samt Toplița und der Mureșenge/Județul Ciuc, Toplița și Defileul Mureșului*, apărut în 1929. Este un studiu bilingv, traducerea în limba română fiind realizată de fiica autorului, Herta Călinescu. Împreună cu anexa (hărți, schițe, fotografii) cuprinde 143 de pagini. Este un studiu clasic de geografie regională, de la așezare geografică la economie, care are însă și aspecte inedite, de ex. prezentarea distinctă a componenței etnice a populației și, în alt loc, a evoluției demografice. Acest studiu ar trebui consultat de toți cei care scriu astăzi despre ținutul secuiesc.

Cinci ani mai târziu, în 1934, apare lucrarea cea mai însemnată a lui Wachner: *Kronstädter Heimat- und Wanderbuch* (Cartea ținutului natal și de drumeție a brașovenilor) (Fig. 3). Cartea

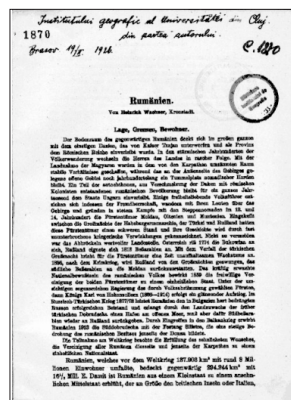


Fig. 2. Extras cu dedicația autorului.

⁴ Heinz Heltmann, *Der Kronstädter Heimatforscher Heinrich Wachner*, Korrespondenzblatt, Köln Wien, 1975, III, p. 163.

⁵ *Ibidem*.

cuprinde două părți: mai întâi sunt prezentate, în 13 capitole, Brașovul și satele Țării Bârsei, inclusiv recomandări de drumeție în munții din rama depresiunii, această parte fiind dedicată unui public mai larg; partea a doua, în 9 capitole, constituie o geografie regională a acestei depresiuni. Wachner scrie în cuvântul dinainte: „Prima parte corespunde îndemnurilor profesorului Vâlsan, iar cu a doua încerc să satisfac cerințele profesorului Mehedinți”. Aici autorul se referă la sugestia marilor geografi din București de a cerceta orizontul local, de a-l folosi în învățământul de geografie și de a strânge material didactic corespunzător. Faptul că Wachner a găsit, prin cartea sa, soluția optimă, este dovedit prin desemnarea cărții, la un congres al profesorilor de geografie, ca fiind cea mai bună monografie (Heltmann⁶).



Fig. 3. – Coperta cărții editate în 1934.

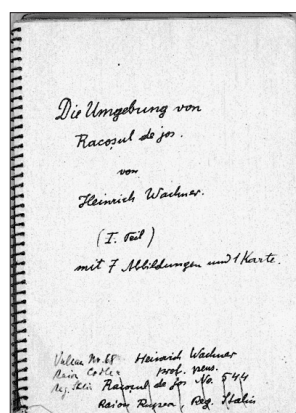


Fig. 4. – Foaia de titlu a manuscrisului.

Cercetarea orizontului local – Țara Bârsei – l-a preocupat pe Wachner și după publicarea cărții. A comandat un exemplar cu foi goale intercalate, pe care își nota noi observații și completări cu ocazia excursiilor cu elevii sau alte drumeții.

Această lucrare a fost reeditată în anul 1993 – și în mai multe ediții succesive, până în 2007, epuizate toate rapid – de Editura Aldus din Brașov, fiind o dovadă că și astăzi este o carte utilă și îndrăgită. O traducere în limba română se lasă așteptată.

Totuși, opera lui H. Wachner este în prezent în mică măsură cunoscută. Lucrările sale au dispărut din numeroase liste bibliografice, chiar și din acelea, care se referă la regiuni cercetate și de Wachner. Bibliografia geologică (inclusiv volumele supliment I – III, 1926-1962) este incompletă în ceea ce privește enumerarea lucrărilor științifice ale lui Wachner. Acest autor mai este citat nominal în volumele I și III ale tratatului *Geografia României* (Editura Academiei, 1983 și, respectiv, 1987) și apare în bibliografia volumelor I, III și IV. Deși s-a ocupat și de aspecte ale geografiei umane și de Dobrogea, lipsește din bibliografia volumelor II și V. Lipsește, de asemenea, din majoritatea lucrărilor mai noi de după 1990. Surprinzător, numele său nu se regăsește nici în lucrarea bio-bibliografică *Geografi români*, publicată sub egida Institutului de Geografie (autori: Sorina Vlad, Sorin Geacu, Radu Săgeată), București, Editura Semne, 1999. Cea mai des citată lucrare este studiul cu privire la geomorfologia bazinului Oltului. Se mai citează studiul asupra județului Ciuc, lucrările despre relieful glaciatic din Bucegi și, foarte rar, cartea despre Țara Bârsei.

⁶ *Ibidem*, p. 160.

Cauzele pentru care lucrările lui Wachner sunt astăzi cunoscute doar unui cerc restrâns de geografi sunt următoarele:

- acest autor a publicat mult în străinătate și de aceea numeroase lucrări lipsesc din bibliotecile din România;
- multe dintre ele au fost publicate în limbile germană sau maghiară, limbi mai puțin cunoscute astăzi față de trecut;
- Wachner nu a activat într-un mediu universitar, lucrările sale fiind, de la început, recepționate de un cerc mai restrâns de specialiști;
- generația de tineri geografi adesea nu cunoaște literatura mai veche și nici nu este interesată de ea.

Cunoașterea astăzi a operei lui Wachner rămâne lacunară. Nu există o bibliografie certă, nu avem acces la multe dintre lucrările sale, câteva fiind încă manuscrise (Fig. 4). Două dintre acestea vor putea fi publicate, în ediție critică, alături de alte studii despre acest important om de știință, cu ocazia comemorării a 50 de ani de la moartea sa, în anul 2010: *Geologia Țării Bistriței*, aflată în posesia dr. Ioan Chintăuan, și *Die Umgebung von Racoșul de jos* (Împrejurimile Racoșului de Jos), deținut de autorul acestui studiu.

Heinrich Wachner als geographischer Forscher *Zusammenfassung*

Der Geograph und Naturwissenschaftler Heinrich Wachner hat zahlreiche wissenschaftliche Arbeiten veröffentlicht. Unter seinen geographischen Veröffentlichungen sind seine geomorphologischen Studien (Gletscher- und Flussrelief) und seine regionalgeographischen Forschungen besonders wertvoll. Letztere behandeln Rumänien und seine Regionen in Aufsätzen, die zumal im Ausland erschienen sind. Seine wichtigsten länderkundlichen Schriften, die im Inland veröffentlicht wurden, sind Studien über das Seklergebiet (Kreis Ciuc) und über das Burzenland (die Senke von Brașov).

Wachners Werke sind heute nur noch einem kleinen Kreis von Geographen bekannt. Viele seiner Studien sind im Ausland und in Fremdsprachen erschienen und liegen in unseren Bibliotheken nicht vor. Wachner wirkte auch nicht in einer Universitätsstadt, so dass sein Bekanntheitsgrad von Anfang an geringer war als der anderer Geographen.