

Raluca BRATU

**PLĂCI DE GRAVURĂ ORIGINALE APARTINÂND LUI ANTON KAINDL
ÎN COLECȚIA MUZEULUI JUDEȚEAN DE ARTĂ PRAHOVA
„ION IONESCU-QUINTUS”**

***Abstract:** In the last period of time the graphic collection of the Ploiesti Art Museum was enriched with no less than 164 pieces of engravings and engraving plates belonging to Anton Kaindl (1872-1951). Anton Kaindl arrived in Romania in 1921, answering to the invitation of Queen Mary of Romania, who was perhaps impressed by the works of the artist in Munich, where she had visited his exhibition. We know just few things about his life and activity before 1921 but, as many other artists of his time, he wrote a page of his own biography in Romania. After 1921 and till he passed away, Kaindl crossed Romania from a place to another and made drawings and engravings about places he had visited. As a matter of fact, Kaindl has left behind an interesting art collection depicting places and peoples he met during his travels. Between 1947 and 1950, Kaindl lived in Raucesti, Neamtz County. The engravings and engraving plates which entered in Ploiesti Art Museum's collection are part of the artist's own collection assembled in Raucesti. Some of the engraving' plates seem to be unused, never printed and never exhibited.*

Printre artiștii străini care s-au stabilit în țara noastră, în secolul XX, se numără pictorul și graficianul elvețian¹ Anton Kaindl (1872-1951).

Datele referitoare la viața sa sunt destul de sumare, dar ne permit să înțelegem parcursul artistului până în momentul stabilirii sale în România. Conform propriilor afirmații, Kaindl s-ar fi născut la Geneva², apoi, după cât se pare, a trăit o perioadă de timp în Bavaria. După cum este consemnat în pașaportul francez, înregistrat cu nr. 188 și eliberat la 5 iunie 1948, rezultă că pictorul-gravor s-a născut la 28 februarie 1872, în localitatea Gisellthausen din Germania. Tot din datele înscrise în actele de identitate aflăm că artistul era blond și înalt de 1,60 m, iar ultimul său domiciliu s-a aflat pe strada Popa Nan, la nr. 123, unde locuia în gazdă la familia Obreja, familie care l-a ajutat și l-a îngrijit în ultimul an de viață.³ Declarația sa din 25 aprilie 1946 consemnează că ar fi locuit în Zürich, pe strada Gartenstrasse la nr. 6, din anul 1911 până în anul 1921.⁴

După afirmațiile criticilor de artă, care au cercetat viața artistului, reiese că Anton Kaindl a venit în România la invitația Reginei Maria, impresionată de lucrările pe care le-a văzut, probabil la München, cu ocazia vreunei expoziții personale. Drept urmare, consulul general al României la München i-a eliberat un pașaport pe data de 10 martie

¹ Conform inscripției de pe spatele tabloului aparținând lui Mircea Olarian.

² Catalogul expoziției *Mănăstiri și cetăți din Basarabia*, Oficiul Național de Turism, 1941, citează o declarație a artistului care afirma că s-a născut la Rothenburg, în Germania.

³ Valeriu Anania, *Pro Memoria. Acțiunea Catolicismului în România Interbelică*, Editura Institutului Biblic și de Misiune al Bisericii Ortodoxe Române, București, 1992, p. 4.

⁴ Revista „Academica”, nr. 11(23)/1992, p. 9.

1921. Cert este faptul că acesta a fost ultimul pașaport pe care Kaindl l-a avut, deoarece, după ce a venit în România, nu a mai părăsit-o niciodată.

Deoarece era invitatul reginei, artistul a fost găzduit într-una din încăperile Palatului Regal și a fost numit profesor la școlile confesionale catolice Sf. Iosif și Sf. Andrei din București de către episcopul Raymond Netzhamer⁵, pentru a avea un venit stabil, cu ajutorul căruia să se întrețină.

Până la moartea sa, care a survenit la 2 august 1951, în București, Kaindl a străbătut ținuturile românești și le-a consemnat în imagini pitorești, schițe, acuarele și gravuri, cum sunt cele realizate la Balcic (1927, 1937), la Bran (1931), în Oltenia (1925-1939) și în Moldova (1932). Subiectele predilecte ale lucrărilor sale sunt legate de arhitectura tradițională românească, așezămintele și viața monahală, troițele ridicate la margine de drum, case, palate, schituri, pe scurt, toate monumentele arhitecturale care îi atrăgeau atenția în peregrinările sale. Lucrările lui Kaindl reflectă o fascinație aproape mistică pentru fiecare parte din ținuturile românești vizitate. Astfel se explică faptul că fiecare monument istoric, biserică de lemn, chilie și clopotniță, sunt desenate cu minuțiozitate, cu dorința de a nu scăpa niciun amănunt din detaliile construcțiilor redade. În paralel, a executat și o serie de *ex-librisuri* și compoziții care comemorau serbările anului, însoțind cu dedicații personalizate, gravate în placă pe fiecare dintre acestea.

Operele lui Kaindl sunt păstrate în mai multe muzee de artă din România⁶, care fie că le-au primit ca donație, fie că le-au achiziționat în timp. Cu numai câteva zile înainte de moartea pe care și-o presimțea, Kaindl a scris un testament prin care dispunea ca întreaga lui operă (peste 800 de acuarele și 200 gravuri în *aquaforte*), precum și drepturile de autor, să revină moștenitoarei sale, Silvia Obreja, în semn de recunoștință pentru devotamentul cu care aceasta l-a îngrijit, în casa și familia ei, vreme de ani îndelungați.⁷

Operele ce fac obiectul prezentei lucrări au fost achiziționate în anul 2011 de către Muzeul Județean de Artă Prahova „Ion Ionescu-Quintus”, fiind vorba de colecția artistului constituită la Răucești, jud. Neamț, oraș ce l-a găzduit pe Kaindl între anii 1947 și 1950. Colecția de la Răucești este alcătuită din 168 de obiecte (plăci de gravură originale, în *aquaforte*, gravuri, desene) și o acuarelă⁸.

În cele ce urmează ne vom opri atenția asupra unor plăci de gravură care sunt însoțite de gravurile aferente, imprimate contemporan, precum și asupra unor opere care au o semnificație aparte, respectiv, asupra câtorva *ex-librisuri* și *felicități* trimise Casei

⁵ Raymund Netzhammer (1862-1945) a fost arhiepiscop romano-catolic de București între anii 1905 și 1924.

⁶ Muzeul Național de Artă al României, Muzeul de Artă din Câmpulung Muscel, Muzeul de Artă Craiova, Muzeul Național Bran, Muzeul Național al Satului „Dimitrie Gusti”.

⁷ Artistul se simțea deosebit de rău în ziua decesului, iar după câteva ore de la criză a cerut un duhovnic pentru mărturisire și împărtășire. La invitația Silviei Obreja, a venit la el preotul Giovanelli, de la Catedrala romano-catolică Sfântul Iosif din București. Preotul Giovanelli a ieșit de la spovedanie cu un al doilea testament, prin care Anton Kaindl dispunea ca opera lui să revină Vaticanului și să fie transportată la Roma atunci când împrejurările vor permite; în fața acestei situații, moștenitoarea legală a oferit întreaga colecție, prin act de donație, Arhiepiscopiei Ortodoxe a Bucureștilor.

⁸ Singura identificată până în momentul de față.

Regale. Materialele plăcilor de gravură în *aquaforte*⁹ sunt alama, cuprul și zincul, iar tehnica utilizată pentru finalizarea lor este *aquaforte* în *pointe sèche*¹⁰. Lucrările sunt semnate în monogramă, sau integral, direct pe placă, ori olograf, în creion, pe gravura imprimată, sub cuveta/cadru. Din motive metodologice, am împărțit cele 83 de plăci în câteva categorii, în funcție de tematica acestora, bine conturată de artist, potrivit destinației pe care tirajul provenit urma să-l aibă. Din punct de vedere tematic, lucrările pot fi încadrate astfel:

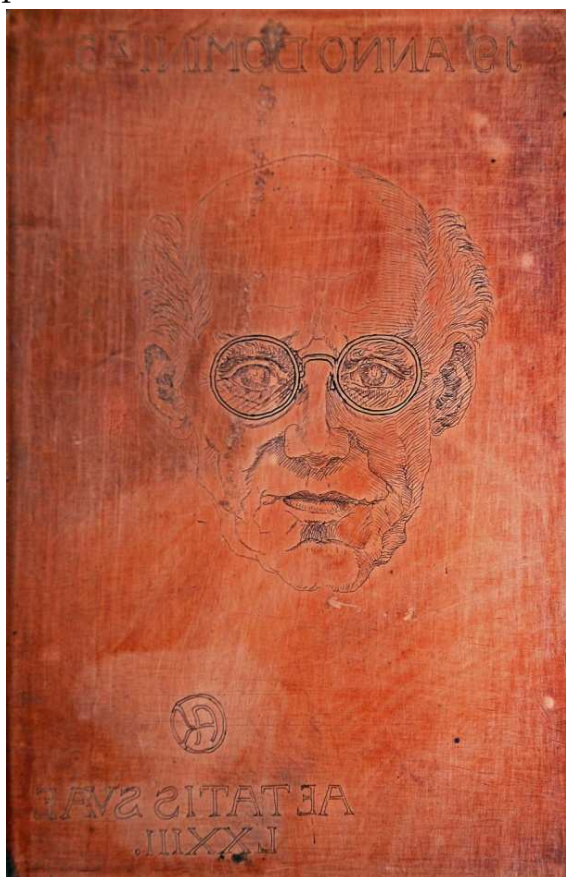


Figura 1. Autoportret



Figura 2. Carte de vizită

1. *Autoportret*. Imaginea artistului ne este cunoscută datorită autoportretelor realizate, fie în compoziții în care este înconjurat de monumentele care l-au fascinat și pe care le-a gravat și desenat cu minuțiozitate, fie dedicat, fără alte adăugiri, cum este autoportretul păstrat în colecțiile Muzeului din Craiova, unde se află și un portret al lui Kaindl realizat de artistul Mircea Olariu (1898-1985). În colecția muzeului ploieștean există un singur autoportret al lui Kaindl, făcut în ultima parte a vieții sale, la vârsta de 73 de ani, inedit de altfel și cu caracter de unicat, deoarece nu se regăsește în nicio altă colecție muzeală sau particulară. Autoportretul (fig. 1) aflat în colecția noastră este realizat pe o placă de cupru cu dimensiunile de 13,3x9 cm și reprezintă figura artistului privită frontal, purtând ochelari rotunzi. În partea de jos a plăcii se află inscripția 1945 Anno domini și semnătura Aetatis suae LXXIII. Placa a fost imprimată de mai multe ori, în inventarul muzeului aflându-se patru exemplare provenind din tiraje diferite.

2. *Cărți de vizită*. Sunt reprezentate de gravuri în *aquaforte*, originale, care redau cartea de vizită a artistului, fiind lucrate pe suport de zinc. În colecția muzeului ploieștean există un singur exemplar (fig. 2), tras în *sepia*, unde se indică și adresa atelierului artistului din București, aflat pe Calea Călărașilor la numărul 11.

⁹ *Aquaforte* – tehnică a gravurii în adâncime, în care imaginea este obținută prin atacarea cu acizi a componentelor desenului executat pe o placă de metal, în mod obișnuit din cupru, acoperită cu un strat de *vern*. În zonele în care liniile trasate au înlăturat *vern*-ul, desenul este marcat prin puternica acțiune a acidului asupra metalului. Desenul apare cu atât mai intens cu cât atacul cu acid este mai prelungit sau mai concentrat. Efecte diferite ca intensitate pot fi obținute prin reatacarea cu acizi a plăcii.

¹⁰ *Pointe sèche* – timbru sec.

3. *Felicitări*. Felicitările adresate Casei Regale sunt bine reprezentate, prin patru plăci realizate în tehnică *aquaforte*. Avem în inventar, așadar, patru originale, cu dimensiuni cuprinse între 8,2x8,2 cm și 14,5x10 cm. În trei dintre acestea textul este plasat în medalioane decorative (fig. 3), iar în cea de a patra, reprezentând un peisaj, o imagine de pe o terasă în câmpul imaginii care este înconjurată de un chenar. Deși respectivele plăci au fost imprimate în timpul vieții artistului, în colecția care a intrat în posesia muzeului ploieștean nu există niciun tiraj¹¹.



Fig. 3. Dedicatie către Casa Regală a României



Fig. 4. Pace prin Hristos (Placă de gravură)

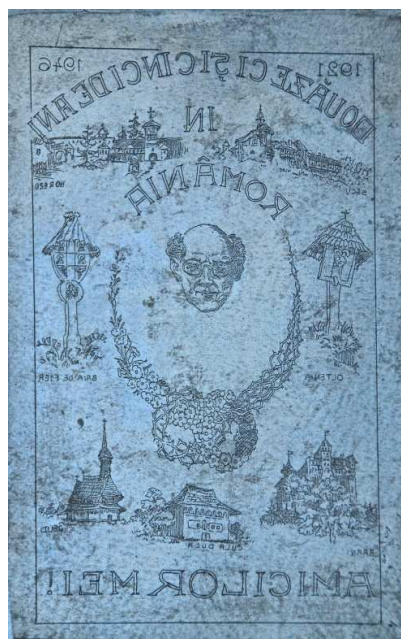


Fig. 5. Aniversarea a 25 de ani în România (Placă de gravură)

Felicitările de Paști (fig. 4) sunt reprezentate de nu mai puțin de nouă plăci lucrate în tehnică *aquaforte*. Toate plăcile sunt autentice și originale, având dimensiuni cuprinse între 7,6x5,2 cm și 12,2x7,4 cm. Opt dintre ele sunt de alamă, iar una de zinc. Din acestea, cinci sunt semnate și patru nesemnate. Toate au inscripționată urarea pască *Hristos a Înviat!*. Subiectul gravurilor este în ton cu sărbătorile pascale cărora le sunt dedicate, reprezentând troițe, mănăstiri sau simboluri creștine. Dintre cele nouă plăci aflate în colecția noastră, doar șapte au tiraje în acest inventar.

4. *Jubiliare*. Aceste gravuri sunt legate de evenimente din viața artistului, fiind, într-o mare măsură, o expresie a sentimentelor pentru România, țară unde s-a simțit pe deplin adoptat. Una dintre gravuri are titlul *Aniversare a zece ani în România*, iar alta, *Aniversare a douăzeci și cinci de ani în România* (fig. 5), marcând în acest fel mai mult de două decade

¹¹ Tiraj – numărul exemplarelor, pe cât posibil identice, în care se imprima o gravură sau o litografie. Tirajul poate fi: a. *tiraj de artist* (tras de însuși autorul, de obicei în număr convențional limitat); b. *original*.

importante din viața și creația lui Kaindl, începute în anul 1921, anul stabilirii sale în România. Prima dintre aceste gravuri poartă dedicația AMICILOR MEI, semn că artistul obținuse și prietenia, și prețuirea oamenilor pământului de adopție. A doua gravură are un aer apoteotic, într-un chenar desenat liber și alcătuit dintr-o explozie florală, fiind reprezentate câteva monumente care l-au impresionat în mod deosebit pe artist și care sugerează o veritabilă hartă de cultură și civilizație românească. Recunoaștem între aceste monumente, dispuse de la Apus spre Răsărit, repere arhitecturale inconfundabile, cum sunt bisericile transilvane, troițele din Oltenia, castelul Bran și turnul castelului de la Balcic. Și această gravură poartă dedicația AMICILOR MEI, sugerând continuitatea de sentimente pe care artistul le dezvoltă în legătură cu România.

5. *Aniversări diverse*. Acest lot de gravuri este cel mai numeros din fondul achiziționat de muzeul ploieștean, fiind alcătuit din douăzeci și două de plăci, realizate în tehnică *aquaforte*, originale, cu dimensiuni cuprinse între 7,7x5,3 cm și 9,5x14 cm, dintre care șaisprezece sunt semnate și cinci nesemnate. Materialele din care sunt produse plăcile sunt diverse, douăsprezece fiind din alamă, cinci din zinc și patru din cupru. Compozițiile reprezintă mănăstiri, biserici, personaje diverse, medalioane decorative, zodii. Având un caracter aniversar, gravurile poartă și datele respective, mai precis, se referă la anii 1926, 1927, 1932, 1946 și 1950. Ne vom opri asupra acestei ultime plăci,

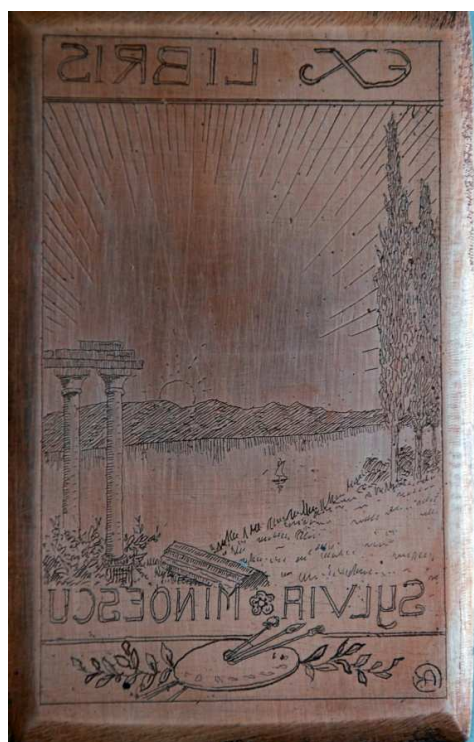


Fig. 6. *Ex-libris Silvia Minoescu*

datată 1950¹², care poartă inscripția *La mulți ani vă dorește Anton Kaindl, București, 1950; Sfințească-se numele tău*. Compoziția are reprezentate mai multe elemente: inițiala cristică, paleta de pictură, doi îngeri, troița și două biserici. Gravura are dublă față și este semnată avers/revers. Importanța acestei plăci este deosebită deoarece este executată cu un an înaintea morții artistului, fiind una dintre puținele lucrări de la sfârșitul vieții acestuia.

6. *Ex-librisurile* alcătuiesc un lot de optsprezece plăci de gravură în tehnică *aquaforte*, cu dimensiuni cuprinse între 7,5x6 cm și 13,5x8,5 cm, din care douăsprezece sunt semnate și șase nesemnate. Materialul acestora este alama (9 gravuri), cuprul (3 gravuri), și zincul (6 gravuri). Plăcile poartă dedicații personalizate către Silvia Minoescu (fig. 6), Raymundi Netzhammer, Marie-Eleonore von Schonburg-Wandelburg und zu Wied, Canonicele Josif Schubert, Dr. Flitman, Anton Kaindl (*ex-libris* propriu), Octave Ullea, Elise Theise.

7. *Ein Totentanz* – Ciclul „*Dansul Morții*”. Acest lot este format din șase gravuri cap de serie, de bază, și din paisprezece exemplare reprezentând multiplicări, din care trei exemplare însoțite de placă și unsprezece fără placă. Alegoria morții este reprezentată fie prin cuplul biblic, cu o tratare plastică de tip

¹² În acest lot de lucrări există și gravura aferentă plăcii.

renascentist, fie prin virtuțile omenești, ca *Prietenia* și *Curajul Luptătorului*, alături de imagini metaforice, precum *Ultimul cântec* și *Comedia s-a sfârșit*. Cât privește seria *Prietenia*, *Triumfătorul* (fig.7), *Comedia s-a sfârșit* și *Ultimul cântec*, doar ultimele trei sunt însoțite de plăci de zinc, tirajele acestora fiind semnate olograf, sub cuveta/cadru, cu creionul, dreapta jos: A K. Tirajele sunt nedatate. Acest ciclu se înscrie în categoria gravurii de interpretare. Întregul ciclu are la bază un ritual născut în anii Evului Mediu, cunoscut drept *dansul morții*, care este utilizat și în zilele noastre în unele culturi de religie catolică, în special în lumea hispanică și, parțial, în cea germană. Dansul morții a reflectat, pentru început, ritualurile popoarelor primitive, care dansau pentru a marca ciclurile naturii în anotimpurile anului, moartea și învierea naturii. Creștinismul a elaborat și a rafinat semnificațiile ritualului, făcând o aluzie directă la efemeritatea vieții omenești pe pământ, la inevitabilitatea părăsirii acestei lumi și la speranța unei chemări la viață a celor dreți după *Judecata de Apoi*. Lucrările din acest ciclu fac parte din curentul simbolist-religios specific culturii din care provine Kaindl. Mesajul transmis de artist este puternic, amintind că tot ceea ce trăiește are un sfârșit, mesaj pe care îl împărtășesc atât femeile, cât și bărbații, precum și un singur câștigător, etern triumfător: moartea.

Lotul de lucrări aparținând lui Anton Kaindl, parte din colecția constituită la Răucești și intrat în patrimoniul Muzeului Județean de Artă Prahova „Ion Ionescu-Quintus”, este valoros nu numai datorită numărului pieselor ce îl compun (169) și faptului că majoritatea lor sunt plăcile originale după care s-au multiplicat gravurile pe hârtie, ci mai ales datorită faptului că lucrările acoperă o mare perioadă din activitatea artistului, ce se suprapune cu șederea sa în România, ilustrând totodată activitatea artistică diversă a lui Kaindl.

Alcătuind această sumară prezentare a „lotului Kaindl”, am urmărit să semnalăm existența colecției în patrimoniul muzeului ploieștean, conștientă fiind că ea poate sluji pentru studiu și pentru o lucrare mai amplă oricui va dori să discute aspecte generale ale fenomenului artistic românesc în perioada interbelică, politica de mecenat a Casei Regale a României, felul în care arătau unele monumente azi dispărute, sau va dori să refacă drumul în România al artistului și omului Anton Kaindl.

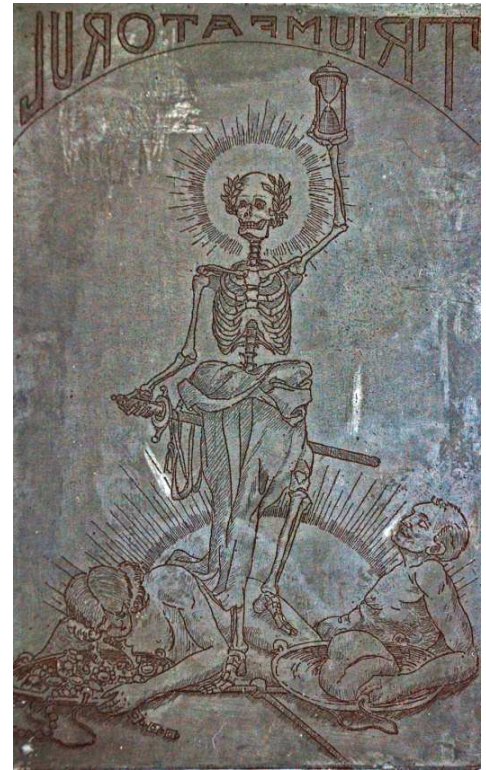


Fig. 7. *Triumfătorul*
(Placă de gravură)