

Manole BRIHUNEȚ

PATRIMONIUL BISERICESC DIN MOLDOVA: BISERICI DE LEMN DIN SECOLELE XVIII-XIX

Résumé: L'un des principaux objectifs de l'Église orthodoxe moldave est la protection du patrimoine religieux. L'une des catégories les plus représentatives est le patrimoine architectural ecclésiastique. Dans cet article, l'auteur analyse les types des églises moldaves érigées aux XVIII^e et XIX^e siècles. Les églises sont étudiées selon le type de construction, la forme, la décoration, l'emplacement et autres questions. Pour préserver les églises en bois on a besoin de réédification et restauration artistique, de consolidation, de catalogue de ces églises.

Considerațiuni generale. În ultimul timp, interesul față de patrimoniul bisericesc este manifestat la diferite niveluri, atât de cercetătorii versați din domenii, cât și de ministerele de resort, mass-media și, nu în ultimul rând, întreaga societate. Actualmente, unul din obiectivele majore ale Bisericii Ortodoxe din Moldova este protejarea patrimoniului bisericesc. Deseori măsurile de protecție sunt neeficiente în lipsa unei legi funcționale, care ar viza nemijlocit patrimoniul bisericesc și principalii săi administratori – comunitățile parohiale, enoriașii, instituțiile de cultură și știință –, principali răspunzători în cazul distrugerilor, pierderilor și devastărilor patrimoniului bisericesc din țară. Unul dintre cele mai reprezentative domenii vizează patrimoniul arhitectural ecleziastic, studierea și protecția căruia a devenit o normă obligatorie. Demersul nostru este axat pe analiza tipologică a bisericilor, situația bisericilor de lemn și protecția patrimoniului ecleziastic arhitectural, care include următoarele compartimente:

1) *ansambluri monahale*, cu stăreție, chilii, trapeză, anexe ș.a. Cele mai timpurii lăcașuri conservate în spațiul nostru sunt legate de mănăstirile Căpriană, Vărzărești, Curchi, Hirova, Tabăra, Hârbovăț, Călărășăuca ș.a. Păstrarea autenticității acestor ansambluri, conservarea și restaurarea lor corectă ar ridica substanțial interesul credincioșilor, cât și al agențiilor de turism, cu includerea în diferite rute turistice, naționale și internaționale.

2) *bisericile de lemn*, din care majoritatea au ajuns în stare avansată de degradare și necesită restaurare, după cum sunt: biserica Sf. Arhanghel Mihail din satul Hiliuți, raionul Râșcani, biserica Sf. Nicolae din Năpădeni, raionul Ungheni, biserica Ss. Arhangheli Mihail și Gavriil din satul Vorniceni, raionul Strășeni, biserica Sf. Trifan din satul Cotul Morii, raionul Hâncești, biserica Adormirea Maicii Domnului din satul Măcăreuca, raionul Drochia, biserica Ss. Arhangheli Mihail și Gavriil, satul Petrușeni, raionul Râșcani.

3) *bisericile de zid* cu clopotnițele alăturate sau încadrate în corpul lăcașului, ridicate deasupra pridvorului: includ majoritatea bisericilor ridicate la finele secolului al XVIII-lea – prima jumătate a secolului al XIX-lea, în conformitate cu legile locale de edificare a bisericilor, iar ulterior, potrivit legislației țariste introduse în Basarabia după 1812¹.

¹ M. Brihuneț, *Bisericile de piatră din complexele funerare din spațiul pruto-nistean (secolul al XVIII-lea-prima jumătate a secolului al XIX-lea)*, în: *Patrimoniul bisericesc. Materialele Conferinței 2011-2012*, Chișinău, 2013, pp. 45-67.

4) *complexele funerare* reprezintă memoria dăltuită în piatră, deoarece crucile, lespezile funerare, cavourile păstrate ne vorbesc despre anul fundației lăcașului, ctitorii bisericilor și monumentelor funerare, despre istoria locală și rolul personalităților de referință.

În vederea promovării imaginii patrimoniului bisericesc al țării, Departamentul Arhitectură, Restaurare și Pictură Bisericească al Mitropoliei Moldovei a inițiat, în anul 2011, conferința științifico-practică cu genericul *Protejarea patrimoniului bisericesc – imperativ al timpului*, care a avut loc la 5 aprilie. În 2012, la 3 mai, și-a desfășurat lucrările cea de-a doua ediție a conferinței, *Patrimoniul bisericesc – recuperarea trecutului*. Printre cei mai fideli cauzei păstrării patrimoniului bisericesc sunt colaboratorii de la Ministerul Culturii, Institutul Patrimoniului Cultural al Academiei de Științe a Moldovei, Muzeul Național de Istorie a Moldovei, Muzeul Național de Artă a Moldovei, Muzeul Național de Etnografie și Istorie Naturală din Chișinău ș.a. Anul curent, la 26 martie, ne-am întrunit la cea de-a treia ediție a conferinței, cu genericul *Patrimoniul bisericesc – istorie și modernitate*. Conferința constituie o primă încercare de a definitiva unele aspecte legate de conlucrarea specialiștilor din diferite domenii privind depistarea, protejarea și valorificarea istorico-artistică a patrimoniului bisericesc. Compartimentele de bază ale lucrărilor conferințelor și ale materialelor publicate sunt axate pe legislație și documente oficiale ale Mitropoliei Moldovei: arhitectură ecleziastică; arheologie bisericească; inventar liturgic, cărți sfinte și podoabe de cult; istoricul bisericilor și cimitirelor din spațiul pruto-nistrean; simbolică creștină; personalități de referință din istoria Bisericii din Moldova.

Tipologii și aspecte istorico-arhitecturale ale bisericilor. În continuare, ne propunem să facem o trecere în revistă a tipurilor bisericilor de lemn din spațiul pruto-nistrean, cu descrierea celor mai reprezentative monumente. Vom profila doar câteva criterii importante pentru repertorierea bisericilor. În compartimentul privind descrierea bisericilor, vom folosi următorii indici, relevați după caz, în funcție de materialele informaționale documentar-istorice, plastice și experiența proprie: forma arhitecturală, stilul artistic, încadrarea în complexul funerar, soluția planimetrică și amplasarea clopotniței, decorul și detaliile arhitecturale, acoperișul, pisania etc.

Subliniem câteva din concepțiile actuale ale cercetătorilor privind tipologia bisericilor, care reprezintă unul din factorii primordialii în descrierea și analiza bisericilor. În perioada interbelică, primele încercări de a sistematiza bisericile au fost realizate de Șt. Ciobanu². Primul tip este cel fără de clopotniță, cu acoperiș simplu, cu 1-2 turnulețe încununate de cruci (Hrușeva, Orhei). Al doilea tip este biserica cu clopotnița-turn ridicată deasupra pridvorului sau a intrării, care este așezată în partea de apus a edificiului; deseori clopotnița este alipită la peretele estic. Un al treilea tip de biserică, potrivit tipologiei lui Șt. Ciobanu, are forma unei trefle (biserica din satul Sireți). Ulterior, arhitectul Gr. Ionescu a clasificat edificiile de cult după tipul de plan, având criterii diferite pentru secolele XVII–XVIII, pentru secolul al XVIII-lea specificând: 1) plan trilobat cu pronaos supralărgit; 2) plan trilobat cu pronaos drept sau ușor supralărgit cu clopotniță deasupra; 3) plan dreptunghiular cu clopotniță pe pronaos; 4) plan trilobat,

² Șt. Ciobanu, *Biserici vechi din Basarabia*, în CMI, Secția din Basarabia, Chișinău, Anuar I, 1924, pp. 6-9.

naos cu turlă, pronaos cu două turle.³ Arhitectul G. Curinschi, în studiul său despre arhitectura ieșeană, a specificat șase grupuri tipologice, numite după numele primului monument, definitivându-se astfel: grupul Galatei, al bisericii Aroneanu, al bisericii mănăstirii Dragomirna, al Goliei, al bisericilor cu clopotnițe ridicate deasupra pridvorului sau a pronaosului, grupul bisericilor aparținând clasicismului tardiv⁴, anexând și câteva relevee pentru exemplificarea tipologiei propuse.

La rândul lor, cercetătorii Vl. Ghimpu⁵ și V. Jitaru⁶ au venit cu anumite propuneri proprii de tipologizare a edificiilor de cult, ultimul descriind „tipul de plan rusec”, elaborat de Serviciul de Arhitectură din Sankt Petersburg pentru guberniile din sud-vestul Imperiului Țarist (inclusiv Basarabia): cruce cu brațele egale, naosul cubic, acoperișul fragmentat de turnuri și turnulețe, care au acoperișul finalizat cu un bulb în formă de ceapă, rusificând poporul și prin intermediul arhitecturii de cult⁷.

Potrivit opiniei cercetătoarei Tamara Nesterov, există două tipuri principale, fiecare cu câteva subtipuri. Cele mai răspândite și timpurii sunt edificiile de tip dreptunghiular, fiind acceptate cinci variante ale acestui subtip. Trăsătura definitivă sunt „proporțiile instalate în exteriorul clădirilor”⁸, după cum se urmărește și la bisericile de piatră. Cel de-a doilea tip, cu planul cruciform sau cunoscut drept *tip slav*, este „alcătuit din trei volume rectangulare, cu volumul central lărgit”⁹. Cercetătorii ucraineni, mai ales în tendința de valorificare a patrimoniului lor cultural – bisericile de lemn –, diferențiază trei tipuri de biserici treflate cu câteva subvariante¹⁰ și patru tipuri de biserici cruciforme cu, la fel, subvariantele zonale¹¹.

O altă particularitate esențială a bisericilor basarabene este forma lor. Potrivit lui V. Curdinovschi, „bisericile [erau] în formă de bazilică, cufundate în pământ”¹². Constatăm că, spre deosebire de Bucovina¹³ sau Transilvania¹⁴, unde fanatismul otoman nu avuse impact deosebit, în Basarabia bisericile erau mult mai scunde ca proporții, fără decor, din simpla rațiune că, din exterior, bisericile nu trebuiau să fie recunoscute ca lăcașe de cult. În dese cazuri, bisericilor li s-au operat numeroase modificări constructive, ca urmare a unor reparații sau restaurări neprofesioniste. Din aceste considerente, a avut de suferit arhitectura autentică a edificiilor de cult.

³ Grigore Ionescu, *Istoria Arhitecturii Românești – din cele mai vechi timpuri până la 1900*, ed. a 2-a rev., București, Capitel, 2007, pp. 172-173; pp. 223-224.

⁴ G. Curinschi, *Monumentele de arhitectură din Iași*, București, Meridiane, 1967, p. 17.

⁵ Vl. Ghimpu, *Biserici și mănăstiri din Basarabia*, Chișinău, Tyragetia, 2000.

⁶ V. Jitaru, *Arhitectura bisericilor de lemn din Basarabia*, Teza de doctorat în studiul artelor, Chișinău, 2002.

⁷ D. Ichim, *Biserici de lemn din Basarabia și Bucovina*, București, Editura Fundației Culturale Române, 2000, p. 9.

⁸ Tamara Nesterov, *Proporțiile bisericilor de lemn din Moldova – argument în favoarea perpetuării modelului creștin din Antichitatea târzie*, în „ARTA”, Chișinău, Elan Poligraf, 2009, pp. 14-15.

⁹ *Ibidem*, p. 15.

¹⁰ Вечерський Віктор. Українські дерев'яні храми. Київ: Наш час, 2007, с. 25.

¹¹ Вечерський Віктор. Українські дерев'яні храми, с. 26.

¹² V. Curdinovschi, *Cele mai vechi biserici ortodoxe din Basarabia*, Partea II, în „Revista Societății Istorico-Arheologice Bisericești din Basarabia, Chișinău, 1925, nr. 16, pp. 18-42.

¹³ Прибега Л. Дерев'яні храми Українських Карпат. КИЇВ: Техніка, 2007, 166 с.; Вечерський Віктор. Українські дерев'яні храми. Київ: Наш час, 2007, 271 с.

¹⁴ V. Anania, *Les cieux de l'Olt. Les scolies de l'Archimandrite Bartholomé à une suite d'images photographiques*, București, Editura PRO, 1998, ed. a II-a, 370 p.

În funcție de stilul baroc sau clasicism, adus fie prin filiera austro-transilvăneană, fie prin filiera ruso-polonă, putem diferenția tipurile de biserică realizate în stil baroc, clasicism, eclecticism, fără a minimaliza și implicațiile elementului autohton – cerința comanditarilor și a ctitorilor care acordau suport financiar pentru o biserică pe potriva lor, congruentă cu un edificiu din altă regiune, văzut în timpul pelerinajului. O influență indubitabilă asupra afirmării și evoluției arhitecturii de cult din spațiul pruto-nistean a avut arhitectura din Iași. Cercetătorul Gr. Curinschi, deopotrivă cu cele șase tipuri de biserici din Moldova, face o analiză detaliată a arhitecturii clasicismului, subliniind că, în Moldova, acest stil artistic a fost preluat „ca stil al edificiilor de cult și al locuințelor, de către elementele înaintate din rândul boierimii și clerului, apoi a devenit modă”¹⁵. Astfel se explică apariția în Iași a edificiilor realizate sub influența școlilor austriece ș.a., infiltrate la solicitarea beneficiarilor. Un asemenea caz a fost documentat și la construcția bisericii cu hramul Sf. Gheorghe din Chișinău, realizată după proiectul arhitectului Ivan Zaiciuk care, după cum susține P. Constantinescu-Iași, „poate fi român din părțile nordice ale Moldovei”¹⁶. Valoarea monumentelor de tip clasicist, realizate în prima jumătate a secolului al XIX-lea: biserica rotundă din Lețcani (1795/1802), biserica cu hramul Sf. Haralambie din Iași (1797-1804), a fost confirmată mai bine de peste două secole¹⁷. În arhitectura basarabeană, clasicismul se face remarcat în secolul al XVIII-lea, cunoscând un avânt deosebit în deceniul trei al secolului al XIX-lea.

Adaptarea comunității umane la mediul și condițiile de viață a cauzat și selectarea materiilor prime pentru construcția bisericilor. În zonele unde predomina lemnul, se remarcă folosirea lui în construcție, pe când în regiunile bogate în piatră, rocă calcaroasă: Orhei, Ichel, Răut, la construcția bisericilor a fost utilizată piatra; pentru zona de codru este specificată cărămida. În plan comparativ, dacă în secolul al XVIII-lea prevalează bisericile de lemn, atunci din primele decenii ale secolului al XIX-lea atestăm creșterea consecventă a numărului de biserici de piatră. Deși, după 1812, se recomanda construirea bisericilor exclusiv de piatră, cazurile folosirii lemnului erau destul de frecvente. De ex.: biserica cu hramul Sf. Mihail din satul Mârzești, Orhei, a fost construită în 1841 prin străduința sătenilor. Era din lemn, cu clopotniță deasupra pridvorului, acoperită cu șindrilă, incinta bisericii era împrejmuțată cu gard.¹⁸

O deosebită atenție implică menționarea celor care nu numai au ctitorit biserici, dar și nemijlocit le-au edificat. Istoria ne-a păstrat câteva nume cu referință la proiectarea și ridicarea bisericilor. Pentru a nu fi declarativi, amintim că biserica de lemn a schitului Hârbovăț, construită în 1774, a fost reclădită peste un an de meșterul Roman Calfa. Dintr-un document al mitropolitului Gavriil Bănulescu-Bodoni, din 16 martie 1814, aflăm că biserica Adormirii Prea Sfintei Născătoare de Dumnezeu din mănăstirea Hârbovăț, la acea dată era încă din lemn durată, dar prin străduința arhimandritului Serafim, cu suportul enoriașilor, s-a hotărât ridicarea bisericii noi din piatră. Ca ajutor la această

¹⁵ G. Curinschi, *op. cit.*, p. 45.

¹⁶ P. Constantinescu-Iași, *Biserica Sf. Gheorghe din Chișinău*, în CMI, Secția din Basarabia, Anuarul II, Chișinău, 1928, p. 76.

¹⁷ Antonio Sandu, Irina Morariu, Anamaria Boboc, *Clădiri de patrimoniu în municipiul Iași*, Iași, Editura Lumen, 2008, pp. 101-126.

¹⁸ ANRM, Fond 208, inv. 1, dosar 188, ff. 731-732.

lucrare a fost întărit episcopul Ștefan, feciorul răposatului protopop Lupu.¹⁹ Potrivit opiniei specialiștilor, ca stil arhitectural, biserica Adormirea Maicii Domnului ridicată în 1816 a fost realizată conform arhitecturii tradiționale românești (stilul moldovenesc), dezvăluind congruențe cu biserica Adormirea Maicii Domnului din Căușeni, ridicată înainte de 1765, biserica Sfântul Nicolae din Condița²⁰ ș.a. Pe lângă realizarea detaliilor arhitectonice ale bisericilor, arhitecții și constructorii mai modelau și *pisaniile*, care le încununau opera. Astfel, din pisania bisericii din satul Marcăuți, Dubăsari (1816), aflăm numele a doi meșteri-constructori, pietrarii Toader și Manole. Biserica de tip rotundă din Cimitirul Central din Chișinău (1824-1828), a fost ridicată de Osip/Iosif Gasquet.²¹ *De facto*, el a finalizat lucrările începute de arhitectul urban și inginerul cadastral M. Ozmidov²². De asemenea, la solicitarea starețului, arhimandritul Spiridon (1776-1846), O. Gasquet a elaborat proiectul bisericii Înălțarea a mănăstirii Hârjauca²³. Pentru efectuarea lucrărilor erau tocmiți meșteri zidari, care puteau mânui atât pietrele, cât și uneltele de măsurat, de precizie etc., absolut necesare în procesul de construcție, dar și cunoașterea modului, raporturilor de construcție, fără de care, practic, era imposibilă ridicarea unei biserici. Lipsa meșterilor-constructori ai bisericilor de piatră face ca ctitorii să se orienteze tradițional spre țările europene (Austro-Ungaria, Polonia), unde se practica pe larg construcția în piatră. O parte din boierii autohtoni, ținând mai mult la tradițiile vechi, invitau meșteri-constructori din Principatul Moldovei, iar cei care cunoșteau noile curente în arhitectură, invitau meșterii din Bucovina, din Galiția sau Podolia Polonă, care întruchipau stilul baroc, în vogă în țările lor de origine.

În opinia noastră, clopotnița reprezintă un criteriu important pentru prezentarea tipologiei bisericilor. Turnul-clopotniță, ridicat deasupra pronaosului indică, de regulă, elevația lăcașului. În unele cazuri, clopotnița era ridicată deasupra pridvorului/pronaosului. Prezenta un turn în plan pătrat, cu un acoperiș deasupra, de forma unei piramide²⁴. La alte biserici, clopotnița era așezată deasupra intrării. Constatăm că grupul bisericilor cu clopotnițe integrate structurii spațiale, în două nivele, este destul de bine reprezentat în spațiul Moldovei de est. Acest tip a avut un impact deosebit asupra afirmării edificiilor de cult, fiind întâlnit în paraclisele cimitirelor din Pererâta, Briceni; Mărculești, Florești.

Următorul criteriu de analiză al bisericilor este lipsa sau prezența decorului, lăcașurile basarabene fiind totalmente lipsite de decorul exterior, pe când repartizarea decorului în interior rămâne de formă clasică, cu pereți pictați, iconostasul, sculptura decorativă. Bisericile de piatră ridicate în prima jumătate a secolului al XIX-lea, ridicate sub influența clasicismului rus, posedă în calitate de elemente arhitecturale decorative diverse firide oarbe, denticule sub cornișa acoperișului, ancadramente interesante ale ușilor și ferestrelor, porticuri și frontoane, coloane, pilaștri. Un exemplu ilustru al

¹⁹ C. Tomescu, *Diferite știri din arhiva Consiliului eparhial Chișinău*, în „Arhivele Basarabiei”, Chișinău, an. 6, 1934, nr. 4, p. 341. Dosarul de obște nr. 3/1814, file 101-103.

²⁰ S. Ciocanu, *Un monument de arhitectură tradițională. Biserica Sf. Nicolae a mănăstirii Condița (Basarabia)*, în „Arhitect Design”, București, 1998, nr. 4, pp. 29-31.

²¹ ANRM, Fond 2, inv. 1, dosar 2660, și inv. 2, dosar 79.

²² Рыбалко Е. Архитектор Иосиф Гаскет (1800–1878). В: *Analecta Catholica III*, Chișinău, 2008, c- 424-437.

²³ ANRM, Fond 205, inv. 1, dosar 6621.

²⁴ Șt. Ciobanu, *loc. cit.*, p. 5.

decorului prezintă discurile emailate de sub cornișa bisericii din satul Cobâlea, raionul Șoldănești²⁵.

Biserici de lemn din Moldova. În arealul nostru de cercetare au fost incluse și câteva biserici de lemn, ca modele ale lăcașelor de cult documentate în cimitirele din localitățile Moldovei de est. Potrivit afirmației lui Gr. Ionescu, arhitecturii de lemn „i se atribuie un rol important în formațiunea arhitecturii monumentale de piatră și zid”²⁶. În pofida însă a congruenței unor detalii și scheme planimetrice, nu putem vorbi de „o continuitate perfectă și evoluție absolut proprie arhitecturii de lemn”, documentările noastre pe teren înregistrând o interdependență și comuniune între arhitectura în lemn și cea în piatră. Criteriul esențial în tipologia bisericilor de lemn rămâne a fi planimetria. În opinia arhitectei Tamara Nesterov, cel mai mult preferat tip de biserică a fost cel longitudinal, care a derivat din biserica-sală.²⁷ Tipul de biserică de lemn moldovenească se distinge de tipul muntenesc și transilvănean printr-un plan trilobat, abside poligonale în partea de est și de vest, planimetrie apărută sub influența arhitecturii de piatră.²⁸

Edificiile păstrează structura veche bizantină a planului, tradițional compartimentat în pronaos, naos și altar. Pronaosul este delimitat prin piloni, pilaștri cu deschideri largi, arcuite, frumos lucrate, pictate și ornamentate. Documentările noastre pe teren, coroborate cu sursele documentare, ne prezintă lemnul ca cel mai frecvent utilizat pentru construcția bisericilor și șindrila pentru acoperiș. De ex., biserica cu hramul Sfântul Nicolae a schitului Hirova, în 1817, era „de lemn, îngrădită, lipită, tencuită dinăuntru și dinafară, acoperită cu șindrila și boltită, avea și cafas, pardosită pe jos cu chiatră, cu cele trebuincioase îndestulată”²⁹, fiind împrejmuită cu un gard de nuiele, era tencuită, cu o clopotniță alăturată cu patru clopote³⁰. În 1836, în locul acestei biserici a fost construită, „prin mila credincioșilor, biserica de iarnă, din piatră, cu hramul Sfântul Nicolae, cu o clopotniță de lemn alăturată”³¹. Biserica a fost edificată în stilul arhitecturii tradiționale moldovenești, cu elemente decorative baroce și în spiritul clasicismului târziu, cu un plan cruciform, cu dimensiunile de 24x15,7 m.³² De asemenea, la mănăstirea Răciula, biserica cu hramul Adormirea Maicii Domnului, cu clopotniță alăturată, a fost ridicată în 1798, iar în 1822 a fost ridicată din lemn și acoperită cu șindrila biserica de iarnă cu hramul Sfântul Ierarh Nicolae.³³

Cel mai simplu plan al bisericilor de lemn are formă dreptunghiulară³⁴, simplu, decroșat: biserica cu hramul Sf. Nicolae, satul Mustață, Florești (1757), Hlinca, Briceni (1811)³⁵.

²⁵ M. Brihuneț, *Tipul de biserică din satele Pohoarna și Cobâlea, Șoldănești*, în: „ARTA”, Chișinău, 2012, pp. 77-85.

²⁶ Gr. Ionescu, *op. cit.*, p. 26.

²⁷ *** *Monumente de istorie și cultură din Republica Moldova*, Chișinău, Știința, 1994, p. 137.

²⁸ Gr. Ionescu, *op. cit.*, p. 32.

²⁹ Paul Mihail, *Mănăstirea Hirova, în Mărturii de spiritualitate românească din Basarabia*, Chișinău, Știința, 1993, pp. 197-200.

³⁰ ANRM, Fond 205, inv. 1, d. 2.871, f. 65v°.

³¹ ANRM, Fond 208, inv. 2, d. 3.273, f. 3.

³² Брихунец Е., Бызгу Е., Хировский монастырь. В: Монастыри. Энциклопедический справочник. Русская православная церковь. Москва, Издательство Московской патриархии, 2000, с. 302.

³³ ANRM, Fond 208, inv. 1, dosar 2.992, f. 35.

³⁴ Tamara Nesterov, *Obiective de cult de lemn*, în vol. *Republica Moldova. Ediție enciclopedică*, Chișinău, 2009, pp. 466-468.

Cu un plan longitudinal, altar spațios și o navă mică, biserica este compartimentată în naos și pronaos.³⁶ Următorul plan de formă dreptunghiulară are altarul absidat pe trei laturi, nedecroșat: ex.: biserica din satul Cotul Morii, Hâncești, cu hramul Sf. Trifon, ridicată pe furci în 1821, bolta naosului semicilindrică, pe șase laturi în altar, înscriindu-se într-un dreptunghi. Al treilea plan are altarul decroșat, atestat la Târnova, Edineț (1805), fiind congruentă plasarea turnului-clopotniță deasupra pronaosului.³⁷

Unul din cele mai uzuale tipuri de biserică de lemn a fost cea cu naosul supralărgit, care posedă o „dublă simetrie axială față de axele longitudinale și transversale” și prezintă lăcașuri „cruciforme în plan, cu volumul amplu al naosului, evidențiat în structura edificiului, deseori această biserică are o destinație memorială, întâlnită în cadrul cimitirelor”³⁸: Zastâncă, Soroca (1717), Rotunda, Edineț (construită la sfârșitul secolului al XVIII-lea și menționată pentru prima dată în 1802), care se înscrie în tipul de biserică cu clopotniță separată³⁹; Biserica din Scumpia, Fălești (1774-1776)⁴⁰, cu hramul Sf. Arh. Mihail, cu naosul în formă de cruce, tipul dat fiind atestat în Moldova și Muntenia⁴¹. Acest tip a fost uzual până în primele decenii ale secolului al XIX-lea, după care au fost implantate modele ruse ale bisericilor de piatră, întrucât, conform legislației, se permitea construirea bisericilor de lemn, doar în localitățile unde nu era piatră de ajuns, iar enoriașii nu dispuneau de resurse financiare pentru procurarea pietrei.⁴²



În conformitate cu noile proiecte-etalon ale bisericilor, naosul, ca element dominant, urma să fie pătrat în plan, fiecare compartiment al edificiului fiind ridicat separat, cu acoperișuri delimitate, clopotnița era integrată bisericii⁴³, dovadă servind proiectele-etalon implementate la Vărativ, Râșcani (1825), unde au fost atestate și lespezi funerare datate cu secolele XV-XVII, și Cobani, Glodeni (1838)⁴⁴.

Biserica de lemn, cu planul dreptunghiular, din satul Fântânița, Dondușeni (vechea denumire Ghizdita), cu hramul Sf. Nicolae, a fost construită în 1834, la marginea sud-estică a satului, acolo unde fusese cândva vechiul cimitir.⁴⁵ În exterior, pereții au fost placați cu scândură, în interior, tencuiți și zugrăviți. Constatăm tipul longitudinal al lăcașului, încadrarea optimă a turnului-clopotniță în două nivele ridicat deasupra pridvorului, crucea de metal forjat care încoronează turla clopotniței, cimitirul alăturat, fiind toate încă

³⁵ D. Ichim, *op. cit.*, pp. 21-25.

³⁶ *** *Monumente de istorie și...*, p. 137.

³⁷ Свод памятников истории и культуры Молдавской ССР, Северная зона, Макет, Кишинев, 1987, с. 228.

³⁸ *** *Monumente de istorie și...*, p. 138.

³⁹ Свод памятников истории и культуры Молдавской ССР, Северная зона, Макет, Кишинев, 1987, с. 332.

⁴⁰ D. Ichim, *op. cit.*, pp. 76-77.

⁴¹ Radu Crețeanu, *Bisericile de lemn din Muntenia*, București, Meridiane, 1968, pp. 30-31.

⁴² Ala Ceastina, *Legislația Imperiului Rus în domeniul arhitecturii și impactul ei asupra dezvoltării Basarabiei în prima jumătate a secolului al XIX-lea*, în „ARTA”, Chișinău, Notograf, 2010, pp. 58-68.

⁴³ *** *Monumente de istorie și...*, p. 141.

⁴⁴ Свод памятников истории и культуры Молдавской ССР, Северная зона, Макет, Кишинев, 1987, с. 610.

⁴⁵ Свод памятников истории и культуры Молдавской ССР, Северная зона, Макет, Кишинев, 1987, с. 231.

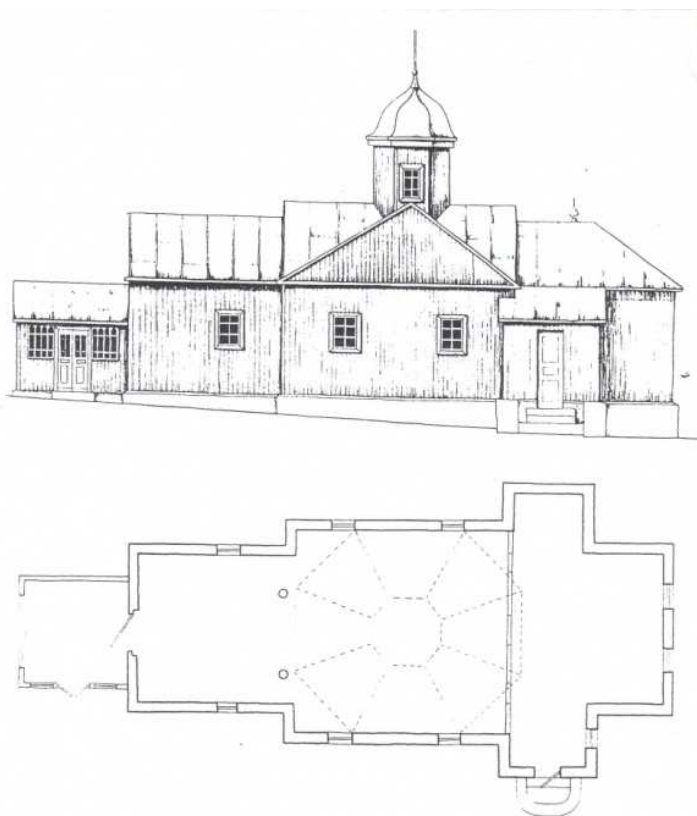
un argument solid în favoarea aserțiunii despre ridicarea bisericilor în perimetrul cimitirelor.

Bisericile vechi de lemn din spațiul pruto-nistrean au avut de cele mai dese ori forma unei corăbii, navă (lat. *navis* – corabie): s. Cornova, Sf. Dumitru, Ungheni (1568-1572); s. Dahnovici, Hâncești, cu hramul Sf. Mihail (înainte de 1812); s. Dănceni, Ialoveni, Intrarea Maicii Domnului în biserică (1608); s. Drăgușenii vechi, Strășeni (ridicată prin 1791); s. Dușmani, Glodeni (secolul al XVIII-lea); s. Tartaul, Cahul (1811)⁴⁶ ș.a.



În același tip al bisericilor de tip dreptunghiular se înscrie și biserica din nuietele împletite, cu hramul Sf. Mihail, din satul Gârlea, Ialoveni, care a fost ridicată prin 1728, refăcută în 1805 și 1884. În plan cruciform, în ograda biserici se păstrau două pietre funerare fără inscripții. De asemenea, clopotnița bisericii de lemn din s. Ciutești este perfect încadrată spațiului bisericii, în două caturi, pe un fundament de piatră. O altă biserică documentată de noi, splendidă prin soluția arhitecturală și perfect încadrată peisajului natural, este biserica de lemn din s. Covurlui, Leova. Are un plan longitudinal, o clopotniță în două caturi.

O biserică din bârne construită în spațiul cimitirului este cea cu hramul Sf. Ierarh Nicolae, din s. Horodiște, Călărași.⁴⁷ Amplasată în cimitirul de la marginea satului, biserica este perfect încadrată în peisaj. Cu un plan dreptunghiular, cu turnul-clopotniță deasupra pronaosului, acoperișul acoperit cu șindrilă, dominat de tamburul octogonal al clopotniței.⁴⁸ Amplasarea în cimitir este certificată prin prezența unor pietre de mormânt, una din ele datând din 1810. Și biserica de lemn



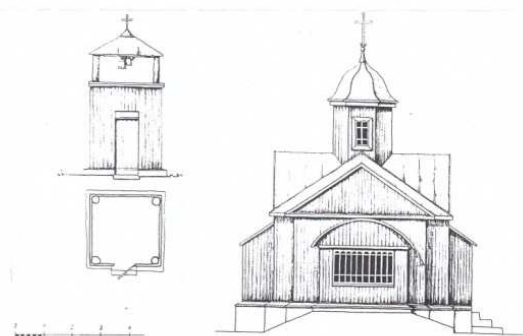
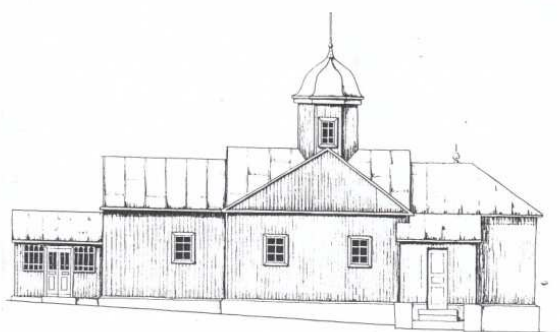
⁴⁶ Șt. Ciobanu, *loc. cit.*, p. 61.

⁴⁷ Тарас Я., Памятники архитектуры Молдавии (XIV – начало XX века). 1986, с. 56

⁴⁸ http://www.monument.md/catalog/biserici_lemn/28/, accesat 15 august 2012

din s. Mândra, Călărași, cu hramul Sf. Dimitrie, are în jurul său un cimitir cu semne de morminte lucrate din diverse materiale, confirmând faptul unității bisericii și spațiului de înmormântare, de amplasare a cimitirului în jurul bisericii. Tipologic, se încadrează în bisericile cu plan dreptunghiular, pridvor cu clopotniță deasupra. La fel, biserica din lemn din s. Vorniceni, Strășeni, cu hramul Sf. Arh. Mihail (construită în 1791 și reparată în 1839), era amplasată la cimitirul vechi, având forma unei nave.⁴⁹ În același context se înscrie biserica cu hramul Nașterea Maicii Domnului (în prezent demolată) din s. Zastânca, Soroca, ridicată prin 1717, în vatra veche a satului.⁵⁰

Biserica Adormirea Maicii Domnului, din s. Hlinjeni, Fălești, a fost construită în secolul al XVIII-lea. Are naosul supralărgit, altar și un pronaos pentagonal. În fața



pronaosului a fost construită, ulterior, o încăpere cu funcție de pridvor, având un turn-clopotniță deasupra.⁵¹ Despre construcția clopotniței se vorbește și cu referință la biserica în plan dreptunghiular, cu hramul Sf. Arhangel Mihail, din s. Hiliuți, Râșcani, construită în 1808 și reparată în 1828, încadrându-se în tipul de „casă țărănească”⁵², biserică fără cupolă, cu clopotnița alăturată deasupra pridvorului⁵³. A fost adăugată ulterior și clopotnița la biserica din s. Teșcureni, Ungheni, cu hramul Sf. Arh. Mihail (a.c. 1797), edificiul având forma unei nave simple.⁵⁴ Constatăm că, pentru începutul secolului al XIX-lea, pentru teritoriul Basarabiei era caracteristic tipul de biserică cu clopotniță, fiind documentate numeroase cazuri de edificare mai tardivă a turnului clopotniței deasupra pridvorului.

Concluzii. O succintă trecere în revistă a celor mai reprezentative biserici de lemn ridicate în perimetrul cimitirului, având și în prezent spații pentru înhumare în curtea bisericilor, ne permite să subscriem și noi la afirmația cercetătorului D. Ichim, că „toate bisericile vechi de lemn au fost construite în cimitirele satelor medievale”⁵⁵. Salvagardarea bisericilor de lemn din spațiul pruto-nistean prin valorificare, restaurare artistică și consolidare ar contribui indubitabil la păstrarea patrimoniului bisericesc arhitectural.

⁴⁹ Șt. Ciobanu, *loc. cit.*, p. 51.

⁵⁰ *** *Monumente de istorie și...*, p. 138.

⁵¹ D. Ichim, *op. cit.*, p. 63.

⁵² http://www.monument.md/catalog/biserici_lemn/184/, accesat 17 august 2012

⁵³ Свод памятников истории и культуры Молдавской ССР, Северная зона, Макет, Кишинев, 1987, с. 658.

⁵⁴ D. Ichim, *op. cit.*, pp. 78-79.

⁵⁵ *Ibidem*, p. 83.